



SYNERGIES : ÉTABLISSEMENT, INTÉGRATION ET APPRENTISSAGE DE LA LANGUE



À L'INTÉRIEUR

« *Les nouveaux arrivants complètent les compétences de la population active nationale, apportent de nouveaux investissements et des méthodes novatrices, aident à ouvrir de nouvelles avenues commerciales avec leurs pays d'origine et accroissent la diversité culturelle.* »

— Services économiques
TD 2012

Aperçu - Les besoins pour ce projet	3
Avantages - Pourquoi	5
Partenariats - Qui	7
Plan de réalisation - Comment	10
Aperçu des <i>Canadian Language Benchmarks/</i> Niveaux de compétence linguistique canadiens	13
Aperçu du Cadre européen commun de référence	15
Tâches actionnelles pour les cours d'ALS/de FLS	17
Résultats - Comment savoir si cela fonctionne	24
Mesure de résultats	26
Remerciements	29
Annexes	31

Aperçu



Avantages



Partenariats



Plan de réalisation



Aperçu des
CLB/des NCLC



Aperçu du CECR



Tâches actionnelles



Résultats



Mesure de résultats





APERÇU

« Il est essentiel que les immigrantes et les immigrants maîtrisent rapidement la langue et la communication transculturelle afin de réussir et d'établir des liens internationaux réciproques solides dans notre économie. »

– Stratégie ontarienne en matière d'immigration, 2014



Aperçu



Avantages



Partenariats



Plan de réalisation



Aperçu des
CLB/des NCLC



Aperçu du CECR



Tâches actionnelles



Résultats



Mesure de résultats



APERÇU



«...les nouveaux arrivants pensent qu'ils ont les compétences linguistiques et communicationnelles adéquates, ce qui n'est pas l'avis des employeurs. »

– Maytree, 2015

LES BESOINS POUR CE PROJET

La province de l'Ontario continue à accueillir des nouveaux arrivants provenant des quatre coins du globe. Ils sont essentiels à la croissance de l'économie canadienne. L'apprentissage d'une langue officielle accélère le processus d'établissement.

Un projet de recherche mené en 2015 a testé la théorie selon laquelle l'utilisation d'un portail de renseignements municipaux en ligne sur l'immigration dans l'apprentissage par les tâches pouvait accélérer l'apprentissage de la langue et, par la même occasion, l'établissement. Les résultats étaient si prometteurs que ce guide a été élaboré pour aider d'autres collectivités de l'Ontario à mettre au point d'autres possibilités d'apprentissage similaires. L'apprentissage par les tâches tend à devenir une pratique exemplaire partout en Ontario et au Canada.

Ce guide s'appuie sur les *Canadian Language Benchmarks (CLB)*/Niveaux de compétence linguistique canadiens (NCLC), ainsi que sur le Cadre européen commun de référence (CECR), pour les cours d'ALS/de FLS. Ces concepts seront abordés plus loin dans ce document.

Ce guide souligne la façon d'utiliser un portail d'immigration municipal comme une plateforme afin de développer des outils d'apprentissage par les tâches en partenariat avec un prestataire de services linguistiques.

Pour tous ceux qui ne veulent que le meilleur pour chacun, voilà qui est très enthousiasmant.



AVANTAGES

Aperçu



Avantages



Partenariats



Plan de réalisation



Aperçu des
CLB/des NCLC



Aperçu du CECR



Tâches actionnelles



Résultats



Mesure de résultats



AVANTAGES

Cette section traite des avantages de la mise en place d'un partenariat local d'apprentissage par les tâches :

POUR LES COLLECTIVITÉS

Nous partageons la responsabilité commune de créer les types de collectivités dans lesquelles nous voulons vivre. Les collectivités ne peuvent être prospères, riches et vibrantes que grâce à l'engagement de citoyens actifs. La connaissance de la langue est essentielle à l'intégration sociale, civique et financière. Lorsque les résidents peuvent travailler, faire du bénévolat et participer aux loisirs et aux activités civiques, les collectivités sont plus fortes, plus sûres et plus saines. Les collectivités du Canada font actuellement face à une pénurie de main-d'œuvre qualifiée. Les nouveaux arrivants possèdent des compétences. Connaître la langue est primordial pour faire en sorte que ces compétences soient utilisées pour le plus grand avantage des collectivités locales.

POUR LES NOUVEAUX ARRIVANTS

Les nouveaux arrivants en Ontario savent qu'il leur faudra du temps pour apprendre la langue, s'établir et être prêts pour le marché de l'emploi. Bon nombre d'entre eux, comprenant la nécessité de connaître la langue pour un établissement réussi, ont acquis quelques notions d'anglais et de français avant leur arrivée. L'apprentissage par les tâches a le potentiel d'accélérer ce périple en favorisant le développement simultané du langage et de l'établissement.

POUR LES PRESTATAIRES DE SERVICES LINGUISTIQUES

Les prestataires de services linguistiques sont des professionnels qui s'engagent à aider les nouveaux arrivants à se réaliser pleinement dans leur nouvelle collectivité. À l'instar de tous les professionnels, les prestataires de services linguistiques sont désireux d'apprendre les pratiques exemplaires, d'appliquer de nouvelles stratégies de pointe et de les ajouter à l'ensemble de leurs connaissances et de leurs compétences. Les prestataires de services linguistiques recherchent également des moyens de rendre l'apprentissage à la fois authentique et pertinent pour les apprenants. C'est exactement ce à quoi est destiné le site de PRMLI.

POUR LES SITES DE PROGRAMME DE RENSEIGNEMENTS MUNICIPAUX EN LIGNE SUR L'IMMIGRATION (PRMLI)

Les sites de PRMLI sont des outils conçus spécialement et exclusivement pour aider les nouveaux arrivants à se repérer dans leur collectivité et à accélérer les procédures de leur établissement. Les sites de PRMLI partagent régulièrement les pratiques exemplaires. Travailler en partenariat avec un prestataire de services linguistiques se fait naturellement tant pour les prestataires de services linguistiques que pour les sites de PRMLI. Un partenariat offre une meilleure visibilité du site de PRMLI aux nouveaux arrivants dans un environnement soutenu par un professeur de langue. Il permet également aux sites de PRMLI de tirer parti de leur expérience en s'adonnant à des pratiques innovatrices fondées sur la recherche.

POUR LES PARTENARIATS LOCAUX EN MATIÈRE D'IMMIGRATION (PLMI)

« La vision à long terme pour les PLMI est d'aider à la mise en place de partenariats autosuffisants multisectoriels au niveau communautaire local, afin que les besoins des nouveaux arrivants soient intégrés en douceur aux processus de planification communautaire, que les priorités stratégiques propres à la collectivité soient déterminées et que des plans d'action soient mis en œuvre afin d'améliorer l'accueil des nouveaux arrivants... »

(CFP : publié par le CIC le 25 août 2010)

À l'instar des sites de PRMLI et des prestataires de services linguistiques, les PLMI sont des organismes spécialement conçus pour répondre aux besoins des nouveaux arrivants. Bien que les structures, les rôles et les modèles des PLMI de l'Ontario diffèrent, le mandat, lui, reste le même. Les PLMI peuvent être une ressource pour les sites de PRMLI et les prestataires de services linguistiques partenaires en facilitant éventuellement l'accès aux données relatives aux subventions et la tenue de réunions visant à souder les différents partenaires, en mobilisant les prestataires de services communautaires pour les inciter à prendre part au partenariat, ou en faisant la promotion du soutien local pour un nouveau projet.



PARTENARIATS

*« Se rencontrer est un début,
demeurer ensemble est un
progrès et travailler ensemble
est un succès. »*

– Henry Ford

Aperçu



Avantages



Partenariats



Plan de réalisation



Aperçu des
CLB/des NCLC



Aperçu du CCCR



Tâches actionnelles



Résultats



Mesure de résultats



PARTENARIATS

Pour en apprendre davantage au sujet des cours d'ALS/ de FLS et découvrir quels sont les conseils scolaires qui offrent des cours de langues dans votre région, veuillez vous rendre sur le site du [Ministère des Affaires civiques et de l'Immigration de l'Ontario, Apprentissage de l'anglais ou de français.](#)

Cette section décrit les principaux partenaires essentiels à ce projet et traite des synergies issues de leur collaboration.

PROGRAMME DE RENSEIGNEMENTS MUNICIPAUX EN LIGNE SUR L'IMMIGRATION (PRMLI) – PORTAILS D'IMMIGRATION MUNICIPAUX

Le PRMLI a été mis en œuvre en vue « de renforcer les capacités, les ressources et l'information fournies en ligne par les municipalités aux nouveaux arrivants » (Subventions Ontario). Il existe plus de 35 portails d'immigration municipaux en Ontario. Les portails d'immigration municipaux offrent continuellement des informations communautaires sur l'immigration ayant pour objet d'accueillir, de soutenir, d'attirer et de retenir les nouveaux arrivants dans leur collectivité.

Pour visualiser le portail d'immigration municipal de votre région, rendez-vous sur :

[Immigration en Ontario, Vivre en Ontario.](#)

PARTENARIATS LOCAUX EN MATIÈRE D'IMMIGRATION (PLMI)

Les Partenariats locaux en matière d'immigration sont présents partout en Ontario et servent de mécanisme pour développer des partenariats locaux et mettre sur pied une planification communautaire entourant les besoins des résidents et des nouveaux arrivants.

En Ontario, les partenariats et les liens entre les portails d'immigration locaux et les PLMI varient. Dans certaines collectivités, les PLMI peuvent favoriser la création des partenariats nécessaires au projet Synergies et aider à promouvoir son utilisation. Bien qu'il puisse être bénéfique de travailler avec les PLMI, ce n'est en rien une obligation.

FORMATION D'ANGLAIS LANGUE SECONDE (ALS)/DE FRANÇAIS LANGUE SECONDE (FLS) POUR LES NOUVEAUX ARRIVANTS D'ÂGE ADULTE

Les cours de langues ALS/FLS pour les nouveaux arrivants d'âge adulte sont offerts par les conseils scolaires locaux en Ontario à toutes les personnes répondant aux critères d'admissibilité.

PARTENARIATS

SYNERGIE CRÉÉE PAR LES PARTENARIATS

Le dictionnaire Oxford définit la synergie comme étant « Le bénéfice réel qui découle d'au moins deux activités combinées. Ce qui signifie que la combinaison résultante est d'une certaine manière supérieure aux deux entités prises séparément. »

La relation entre les portails d'immigration municipaux et les cours communautaires d'ALS/de FLS peuvent créer une synergie visant à améliorer l'apprentissage de la langue, et donc à mener à un établissement et à une intégration plus rapides des nouveaux arrivants.

Voici ce qu'offrent les cours d'ALS/de FLS des portails d'immigration municipaux :

- de l'information et des ressources authentiques dans la langue hôte (p. ex., des horaires de transport en commun, des menus de restaurants locaux);
- des contenus axés sur la vie quotidienne tirés de la collectivité locale;
- des renseignements pour accomplir une tâche (p. ex., assister à un événement communautaire, se joindre à une activité récréative, obtenir un carte de santé, voter, s'inscrire à l'école);
- une plateforme pour le développement de compétences essentielles (p. ex., la technologie numérique).

Voici ce qu'offrent les cours d'ALS/de FLS des sites de PRMLI :

- la possibilité de rejoindre un grand nombre de nouveaux arrivants qui peuvent ne pas être familiers avec le portail d'immigration municipal;
- un environnement qui favorise l'utilisation pertinente et approfondie du portail d'immigration municipal par les nouveaux arrivants, avec l'aide du professeur de langue.

Plus important encore, les synergies créées grâce à ces partenariats ont le potentiel de renforcer les compétences linguistiques des nouveaux arrivants, leur confiance à parler une nouvelle langue et la connaissance de leur collectivité, accélérant ainsi établissement et intégration.





PLAN DE RÉALISATION

Aperçu



Avantages



Partenariats



Plan de réalisation



Aperçu des
CLB/des NCLC



Aperçu du CECR



Tâches actionnelles



Résultats



Mesure de résultats



PLAN DE RÉALISATION

Certains éléments clés doivent être réunis pour la mise en œuvre de ce projet.

EXIGENCES DU PARTENAIRE

Les exigences d'un site de Programme de renseignements municipaux en ligne sur l'immigration (PRMLI) sont :

- un portail opérationnel dont le contenu est local et à jour;
- un conseil scolaire local avec des programmes de formation d'ALS/de FLS;
- un collectivité impliquée dans la réussite de l'établissement des nouveaux arrivants.

Un conseil scolaire nécessite :

- un programme de formation d'ALS/de FLS;
- une détermination à adopter des pensées novatrices et des pratiques pédagogiques fondées sur des données probantes;
- des professeurs de langues ouverts aux nouvelles formes d'enseignement.

En tant que chef de file de la collectivité, les sites de PRMLI et les conseils scolaires sont impartis de la réussite des nouveaux arrivants. La réunion de ces partenaires afin d'accélérer l'établissement grâce à de meilleures connaissances de la langue n'est qu'un exemple des types de partenariat qui font de l'Ontario une province forte.

Si certains sites de PRMLI et conseils scolaires y voient une occasion de renforcer des partenariats existants, il s'agit pour d'autres d'en créer de nouveaux. Tout commence par un échange et un désir mutuel d'améliorer l'établissement et la connaissance de la langue des nouveaux arrivants. La façon dont ce projet voit le jour peut sembler différente dans les diverses collectivités.



PLAN DE RÉALISATION

FINANCEMENT

La mise en œuvre de ce projet est relativement peu coûteuse. Les conseils scolaires et les municipalités peuvent décider de le financer indépendamment. Il se peut aussi que des bailleurs de fonds externes soient intéressés à financer ce type de projet. Il convient de consulter les organismes de financement fédéraux et provinciaux pour connaître les appels à propositions ouverts.

Historiquement, des projets comme celui-ci s'harmonisent aux objectifs fédéraux et provinciaux, et peuvent être admissibles à un financement pour diverses raisons, notamment :

- accélérer l'établissement et l'intégration réussis des nouveaux arrivants;
- réduire la barrière linguistique afin qu'elle ne soit plus un obstacle à l'obtention d'un emploi;
- renforcer la capacité du secteur de l'établissement pour répondre aux besoins des collectivités francophones;
- favoriser les partenariats pour trouver des solutions plus efficaces et obtenir de meilleurs résultats;
- promouvoir les chemins menant vers l'inclusion sociale et l'engagement civique;
- mettre en œuvre et améliorer les programmes existants (p. ex., les prestations de services linguistiques, les portails d'immigration municipaux, la promotion de la santé, la sécurité communautaire).

Lors du dépôt d'une demande de financement, non seulement les partenaires doivent-ils déterminer qui sera le demandeur principal, ainsi que les rôles et les responsabilités de chacun, mais également qui sera responsable de l'administration des fonds.

RÔLES ET RESPONSABILITÉS

Les rôles et les responsabilités associés à ce projet seront différents dans chaque collectivité.

En ce qui concerne le projet de la région de Durham, des fonds additionnels ont été versés. La Région de Durham était le demandeur principal, le responsable de l'administration du contrat, du contenu local ainsi que de tous les rapports. Le conseil scolaire du district de Durham avait la responsabilité de mettre sur pied et d'administrer la formation des professeurs en place ainsi que d'aider les professeurs à créer du matériel didactique pour leurs cours d'ALS.





APERÇU DES CLB/D DES NCLC



Aperçu



Avantages



Partenariats



Plan de réalisation



Aperçu des
CLB/des NCLC



Aperçu du CECR



Tâches actionnelles



Résultats



Mesure de résultats

APERÇU DES CLB/DES NCLC

Le projet **Synergies** comprend les principes des Niveaux de compétence linguistique canadiens (NCLC).

Les CLB/NCLC constituent la norme employée pour décrire les compétences en langue seconde des immigrants d'âge adulte et de ceux aspirant à venir s'établir et travailler au Canada. Il s'agit d'un cadre de travail pour l'apprentissage, l'enseignement, la programmation et l'évaluation des langues au Canada. Les *Canadian Language Benchmarks (CLB)* sont les normes anglaises parallèles.

Les CLB/NCLC sont composées de 12 normes réparties en trois stades de compétence: débutant (1 à 4), intermédiaire (5 à 8) et avancé (9 à 12). Chaque stade donne une description des compétences dans quatre domaines : la compréhension de l'orale, l'expression orale, la compréhension de l'écrit, et l'expression écrite. Un apprenant peut se trouver à différents stades dans différents domaines de compétences.



Les principes directeurs stipulent que les CLB/NCLC sont (NCLC, 2012) :

Axés sur les compétences : Les descripteurs de compétences clés indiquent les actes de communication que peut accomplir une personne en français. On peut interpréter des descripteurs de compétences clés comme application concrète des connaissances de la langue française d'un apprenant ou de tout autre utilisateur de la langue.

Axés sur les apprenants : Les compétences clés décrites dans les NCLC doivent être intégrées à des tâches et à des contextes définis, pertinents et compréhensibles pour l'apprenant, mais également adaptés à ses capacités et à son style d'apprentissage.

Axés sur les tâches : L'utilisation de la langue dans un cadre de communication authentique pour atteindre un objectif précis, dans un contexte particulier.

Privilégient les tâches qui s'inscrivent dans les contextes de la collectivité, du travail et des études : On ne peut isoler l'utilisation de la langue de son contexte; elle a lieu dans un cadre social particulier, en présence d'intervenants précis.

L'utilisation du portail d'immigration municipal afin d'aider à l'apprentissage par les tâches et de l'alimenter relie directement aux principes directeurs des CLB/des NCLC.

Pour en apprendre davantage au sujet des CLB/des NCLC, consultez le [Centre des niveaux de compétence linguistique canadiens](#).



APERÇU DU CECR



Aperçu



Avantages



Partenariats



Plan de réalisation



Aperçu des
CEB/des NCLC



Aperçu du CECR



Tâches actionnelles



Résultats



Mesure de résultats

APERÇU DU CECR

Le projet Synergies comprend les principes du Cadre européen commun de référence.

Le *Cadre européen commun de référence pour les langues (CECR) : apprendre, enseigner et évaluer* est un cadre de référence développé par le Conseil de l'Europe. Il est utilisé dans plus de 160 pays répartis en Europe et dans le monde entier. Le CECR est rédigé dans un langage neutre et a été traduit en 40 langues. Les utilisations du cadre comprennent l'apprentissage, l'enseignement, la programmation et l'évaluation de la connaissance des langues.

Le CECR a influencé les programmes d'études de la maternelle à la 12e année des ministères de l'Éducation en Ontario et dans plusieurs autres provinces du Canada.

Le CECR classe les compétences linguistiques en six niveaux généraux : A1 et A2 (utilisateur élémentaire); B1 et B2 (utilisateur indépendant); C1 et C2 (utilisateur expérimenté). Chaque niveau décrit les quatre activités de communication : réception, interaction, production et médiation, tant sous forme orale qu'écrite.

Voici les concepts clés du CECR (CECR, 2001) :

Les descripteurs « peut faire » : il s'agit d'énoncés qui décrivent ce qu'un apprenant peut faire dans la langue. Ils fournissent des descripteurs des activités et des compétences linguistiques.

L'approche actionnelle : cette approche voit les apprenants comme des « acteurs sociaux » qui utilisent la langue cible afin d'interagir avec les autres et d'accomplir des tâches réelles de façon tangible.

Tâches : « Il y a 'tâches' dans la mesure où l'action est le fait d'un (ou de plusieurs) sujet(s) qui y mobilise(nt) stratégiquement les compétences dont il(s) dispose(nt) en vue de parvenir à un résultat déterminé ».

Plurilinguisme : le plurilinguisme reconnaît que les différentes langues ne sont pas conservées dans des compartiments distincts de notre cerveau. Les personnes qui apprennent une langue créent un répertoire linguistique, développent des compétences et acquièrent des connaissances issues non seulement de l'apprentissage d'une langue, mais également des synergies existantes entre les autres langues qu'elles connaissent. Dans un cours d'ALS/de FLS, les apprenants sont encouragés à utiliser toutes leurs ressources, incluant les langues qu'ils connaissent déjà, et à appliquer les stratégies les plus efficaces pour accomplir des tâches dans la langue cible.

Il existe plusieurs principes semblables entre les *CLB* et le CECR. En fait, comparé au CECR, les *CLB* ont révélé une forte validité convergente (CNCLC, 2011).



Pour en apprendre davantage au sujet du CECR, visitez le Conseil de l'Europe : [Éducation et langues](#), [Politiques linguistiques](#)



TÂCHES ACTIONNELLES POUR LES COURS D'ALS/DE FLS

Aperçu

Avantages

Partenariats

Plan de réalisation

Aperçu des
CLB/des NCLC

Aperçu du CECR

Tâches actionnelles

Résultats

Mesure de résultats

TÂCHES ACTIONNELLES POUR LES COURS D'ALS/DE FLS

Au cours des dernières années, un changement marqué a eu lieu : il n'est plus question d'apprendre une langue, mais de **vivre une langue**. Ce virage du mode de pensée se reflète dans l'**approche actionnelle** (AA) promue par le Cadre européen commun de référence (CECR). Dans cette approche, les personnes qui apprennent une langue sont des « acteurs sociaux » qui utilisent une langue afin d'interagir avec les autres et d'accomplir des tâches significatives. Cette approche a changé la manière dont l'enseignement des langues est prodigué, en mettant l'accent sur la communication orale et la nécessité d'acquérir des compétences linguistiques qui permettent aux apprenants de fonctionner dans des situations quotidiennes de la vie réelle. Cela est en partie réalisé grâce à l'apprentissage par les tâches.

Les tâches sont des actions effectuées par l'apprenant grâce à ses compétences en vue d'obtenir un résultat escompté, comme se procurer une carte de santé ou planifier une nuit hors de la collectivité.

Lors de l'apprentissage par les tâches dans le cadre d'un cours, les apprenants se préparent à réaliser une tâche grâce à une série d'activités communicatives conçues pour renforcer leurs compétences. Dès qu'ils seront prêts, les apprenants effectueront la tâche lors d'exercice de simulation en classe.

L'apprentissage par les tâches est particulièrement important dans un cours d'ALS/ de FLS pour les nouveaux arrivants puisqu'il offre la structure sur laquelle bâtir les compétences nécessaires afin d'atteindre les objectifs requis pour l'établissement et l'intégration efficaces dans la collectivité, comme acheter des produits alimentaires et discuter avec l'enseignant d'un enfant.

L'apprentissage par les tâches permet aux nouveaux arrivants de se préparer à des tâches et de les simuler dans un environnement sûr et propice à l'apprentissage avant d'accomplir ces tâches dans le monde réel.

CRÉATION D'UNE TÂCHE ACTIONNELLE

Lors de la mise en place d'une tâche actionnelle, il convient de s'aider de la liste de vérification suivante, laquelle souligne les éléments nécessaires :

- ✓ Les personnes qui apprennent une langue sont des « acteurs sociaux » qui utilisent la langue cible afin d'exécuter une tâche de façon tangible.
- ✓ La communication est spontanée, pertinente et s'intègre dans le contexte de la vie quotidienne.
- ✓ Les scénarios sont authentiques et favorisent l'utilisation de textes et de ressources authentiques.
- ✓ Il y a un problème à résoudre, un objectif à atteindre ou une action à accomplir, dans des conditions variées et en se pliant à différentes contraintes.
- ✓ Les apprenants doivent utiliser leurs compétences et faire des choix, afin de penser et d'agir de façon stratégique.

TÂCHES ACTIONNELLES POUR LES COURS D'ALS/DE FLS

L'apprentissage par les tâches n'est pas uniquement un concept directeur émanant du CECR, il est également un des principes directeurs des *Canadian Language Benchmarks (CLB)* et des Niveaux de compétence linguistique canadiens (NCLC).

Pour créer une tâche actionnelle, il convient de commencer par les descripteurs « peut faire » de la norme de la langue utilisée dans le cours (p. ex., *CLB/NCLC*, CECR). Regrouper les descripteurs « peut faire » de façon logique afin de maximiser l'apprentissage.

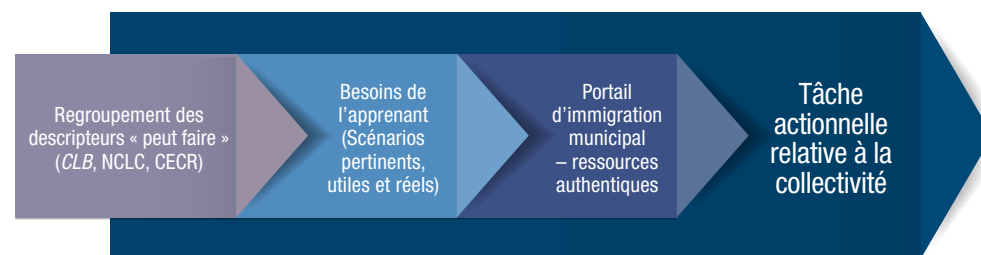
Réfléchir aux besoins de l'apprenant afin de déterminer quelles sont les tâches qui favoriseront le mieux l'établissement et l'intégration au sein de la collectivité, en se concentrant sur des scénarios pertinents, utiles et réels.

Visitez votre portail local d'immigration municipal pour explorer d'éventuelles ressources authentiques qui aideront à l'apprentissage nécessaire pour accomplir la tâche.

EXEMPLE DE TÂCHE ACTIONNELLE

Voici un exemple de tâche pour des débutants, avec les NCLC 3/4 et le CECR A2. Les apprenants s'efforceront de développer leurs connaissances et leurs compétences pendant le bloc d'apprentissage afin de pouvoir accomplir la tâche à la fin de la période d'enseignement. Les hyperliens présents dans cette tâche dirigent les apprenants vers leur portail d'immigration municipal (dans ce cas celui de Durham), où ils peuvent accéder à des informations pratiques et réelles de leur collectivité.

Davantage d'exemples de tâches, comme celle présentées ici, sont disponibles dans le document [Exploring the Region of Durham Through Task-based Learning \(en anglais seulement\)](#).



TÂCHE
<p>Vous êtes un nouvel arrivant au Canada et vous avez besoin de soins de santé. Vous avez reçu votre carte de santé et souhaitez trouver un médecin de famille. Découvrez comment le programme Accès Soins peut vous aider. Appelez le programme Accès Soins pour parler à un agent et partager vos informations personnelles.</p>
<p>L'agent du programme Accès Soins vous parlera également :</p> <ul style="list-style-type: none"><input type="checkbox"/> de vos antécédents médicaux;<input type="checkbox"/> de vos antécédents médicaux familiaux.
<p>Tâche d'interaction orale</p> <p>Parlez avec l'agent du programme Accès Soins et donnez-lui vos renseignements personnels. Parlez de vos besoins en santé et de ceux de votre famille.</p>
<p>Tâche écrite</p> <p>Votre ami, qui est également un nouvel arrivant, veut savoir comment obtenir une carte RAMO et comment trouver un médecin de famille. Écrivez un courriel et expliquez la procédure. Partagez la conversation que vous avez eue avec l'agent du programme Accès Soins pour aider votre ami à se sentir plus à l'aise par rapport à l'appel.</p>

TÂCHES ACTIONNELLES POUR LES COURS D'ALS/DE FLS

EXPLORER LA RÉGION DE DURHAM GRÂCE À L'APPRENTISSAGE PAR LES TÂCHES

[Explorer la région de Durham grâce à l'apprentissage par les tâches](#) est un outil d'apprentissage numérique en anglais qui propose des tâches actionnelles regroupées par contenu du portail d'immigration de Durham. Les tâches présentées dans ce document sont tirées des normes de la langue des *Canadian Language Benchmarks (CLB)* et du Cadre européen commun de référence (CECR).

Ce document est le résultat d'un partenariat entre la région de Durham et le conseil scolaire du district de Durham. Il est accessible au public en ligne et peut être téléchargé sur le [Portail d'immigration de Durham](#). Il comporte bon nombre de tâches de différents niveaux qui peuvent être facilement modifiées pour s'adapter aux portails des autres municipalités.

CRÉER UN BLOC D'APPRENTISSAGE ACTIONNEL

Maintenant qu'une tâche a été déterminée, il convient d'établir le bloc d'apprentissage qui aidera les apprenants à réaliser la tâche finale. Ce processus est aussi connu sous le nom de conception à rebours, puisque vous commencez par le produit final (la tâche) pour arriver à la conception afin d'en élaborer la programmation.

Un bloc d'apprentissage est une unité d'étude par laquelle les apprenants acquièrent les compétences nécessaires pour accomplir la tâche. Le point culminant du bloc d'apprentissage est la réalisation et l'évaluation de la tâche. Par exemple, un bloc d'apprentissage pourrait être basé sur la tâche « commander dans un restaurant ». Durant le bloc d'apprentissage, les élèves s'efforceraient d'accomplir la tâche de commander dans un restaurant en participant à diverses activités d'apprentissage communicatif.

DURHAM
Immigration Portal

**Exploring the Region of Durham
Through Task-based Learning**

Living in English, **Discovering Durham**

Module One – Living in Durham: Welcome to Durham
Module Two – Working in Durham: Getting a Job in Durham
Module Three – Learning in Durham: Going to School in Durham
Module Four – Living in Durham: Getting Health Care in Durham
Module Five – Settling in Durham: Eating Out in Durham
Module Six – Settling in Durham: Emergency 911 in Durham

DURHAM REGION
DURHAM DISTRICT SCHOOL BOARD
Ontario

TÂCHES ACTIONNELLES POUR LES COURS D'ALS/DE FLS

Dans la tâche présentée ici, les activités communicatives possibles peuvent être :

- [Lire des menus des restaurants locaux](#)
- Faire des jeux de rôle
- [Participer à une activité en cercle à l'intérieur ou à l'extérieur pour s'exercer aux salutations, à la prise de congé et aux marques de bienveillance](#)
- Calculer un pourboire
- Découvrir la nourriture internationale
- Effectuer un sondage en classe sur les préférences alimentaires
- [Avoir une saine alimentation \(repas sain\)](#)
- S'exercer aux expressions de politesse
- [Participer à l'enseignement guidé à l'aide d'un diaporama interactif](#)
- Comprendre une facture de restaurant

Cliquez sur les hyperliens ci-dessus pour visualiser les exemples d'activités communicatives employées dans la région de Durham.

Manger à Durham

[Trouvez un restaurant à Durham](#) et allez y dîner avec un ami. Consultez le menu et passez la commande au serveur/à la serveuse. Vous voulez tous deux une boisson, une entrée, un plat principal et un dessert. Malheureusement, vous n'avez que 30 \$ chacun. N'oubliez pas les taxes et le pourboire! Le serveur ou la serveuse vous posera les questions suivantes :

- Comment allez-vous aujourd'hui?
- Êtes-vous prêts à commander?
- Qu'est-ce que je peux vous servir?

Une fois votre repas terminé, demandez la facture au serveur/à la serveuse et assurez-vous que le total pour votre ami et vous-même ne dépasse pas 60 \$.

Tâche d'interaction orale

Commandez un repas au restaurant avec un budget limité.

Tâche écrite

Envoyez un courriel à un autre ami pour lui parler de votre repas. Décrivez le restaurant et le service et suggérez d'y aller un jour ensemble.

TÂCHES ACTIONNELLES POUR LES COURS D'ALS/DE FLS

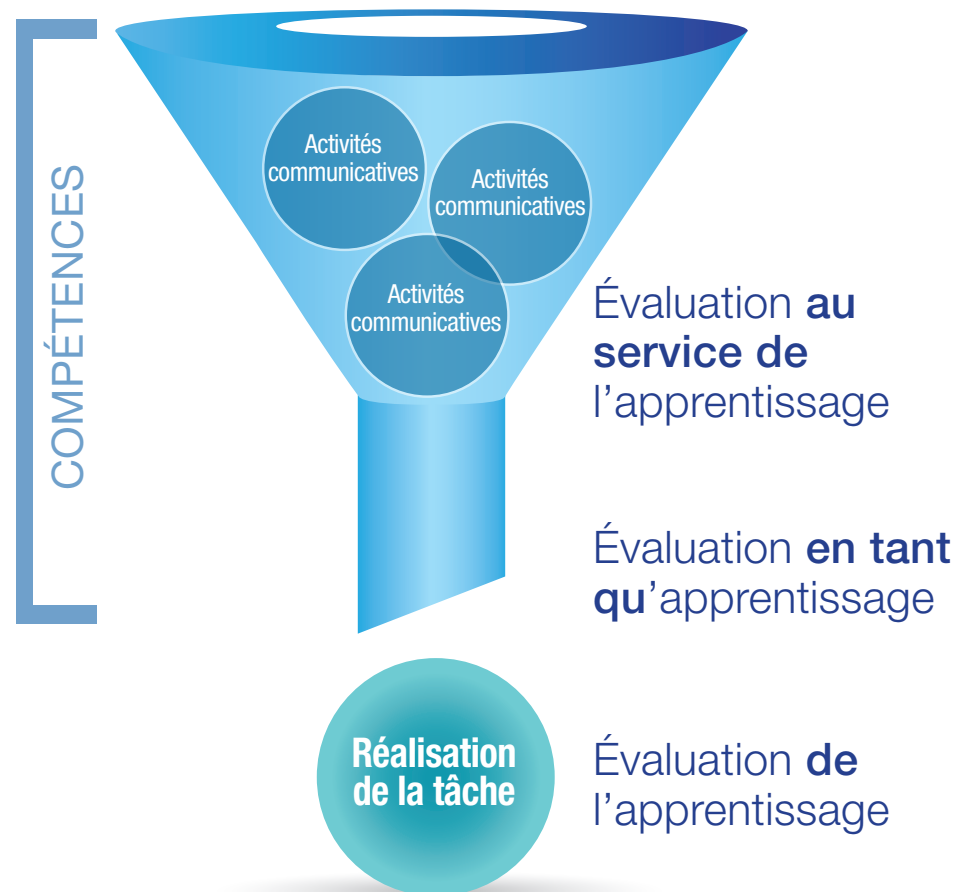
Des évaluations sous diverses formes auront lieu tout au long du bloc d'apprentissage pour améliorer l'apprentissage.

L'évaluation au service de l'apprentissage se fera alors que les apprenants se préparent à la tâche par le biais de diverses activités communicatives. Avec ce type d'évaluation, les apprenants reçoivent une rétroaction descriptive en temps opportun visant à déterminer où ils en sont et ce qu'ils doivent faire pour s'améliorer. Les enseignants peuvent également utiliser ces informations pour déterminer les écarts entre les apprenants, où ils doivent être rendus pour exécuter la tâche avec succès et adapter leur programme en conséquence.

L'évaluation en tant qu'apprentissage doit aussi avoir lieu durant le bloc d'apprentissage. Elle « permet à l'élève de développer sa capacité de devenir une apprenante ou apprenant autonome qui peut établir ses objectifs d'apprentissage personnels, suivre ses progrès, déterminer les prochaines étapes et réfléchir sur son apprentissage » (*Faire croître le succès, 2010*).

L'évaluation de l'apprentissage a lieu le plus souvent vers la fin du bloc d'apprentissage. Lors de ce type d'évaluation, les apprenants démontrent ce qu'ils ont appris/peuvent faire. La réalisation de la tâche à la fin du bloc d'apprentissage (comme passer une commande au restaurant) est un exemple de l'évaluation de l'apprentissage.

Cliquez ici pour voir [l'évaluation](#) utilisée dans la région de Durham pour évaluer les apprenants accomplissant la tâche de commander dans un restaurant.



TÂCHES ACTIONNELLES POUR LES COURS D'ALS/DE FLS

FORMATION POUR LES ENSEIGNANTS

Un des principaux éléments pour la réussite de ce projet est la formation des enseignants. Pour ce faire, un diaporama a été créé.

Cette formation :

- soulignera les avantages potentiels de la reproduction de ce projet;
- mettra en lumière la *Stratégie ontarienne en matière d'immigration*;
- offrira un aperçu des portails d'immigration municipaux et des cours de langues ALS/FLS pour les nouveaux arrivants d'âge adulte;
- démontrera la synergie qui existe entre un portail d'immigration municipal et les cours de langue ALS/FLS;
- présentera les résultats tirés d'une étude de cas de la Région de Durham soutenant cette approche;
- proposera un aperçu de l'approche actionnelle et de l'apprentissage par les tâches, et fera le lien avec les *CLB*, les *NCLC* et le *CEGR*;
- présentera des outils pratiques visant à mettre en œuvre l'apprentissage par les tâches en utilisant le portail d'immigration municipal dans un cours de langue;
- fera entendre la voix de l'enseignant et celle des apprenants impliqués dans ce projet.

Ce diaporama comprend des notes de conférencier visant à aider la personne donnant la formation.

[Pour visualiser le diaporama, cliquez ici.](#)





RÉSULTATS

Aperçu 

Avantages 

Partenariats 

Plan de réalisation 

Aperçu des
CEB/des NCLC 

Aperçu du CECR 

Tâches actionnelles 

Résultats 

Mesure de résultats 

RÉSULTATS

COMMENT SAVOIR SI CELA FONCTIONNE

Cette section apporte des preuves à l'appui de la mise en œuvre de ce projet dans d'autres collectivités, en fournissant une étude de cas locale et le point de vue d'un expert international en enseignement de langue seconde.

RÉSULTATS LOCAUX : ÉTUDE DE CAS DE LA RÉGION DE DURHAM

Ce résumé présente le contexte dans lequel l'étude de cas de la région de Durham a été réalisée et comprend une brève description de la région et des principaux partenaires, ainsi qu'un aperçu des ressources à partir desquelles ce travail a pris forme. Il présente une étude de cas, une méthodologie et des résultats de recherche, et, enfin, la façon dont cette étude a contribué à la recherche internationale sur l'intégration linguistique des nouveaux arrivants.

[Cliquez ici pour accéder au résumé de la région de Durham.](#)

UN POINT DE VUE INTERNATIONAL DRE ENRICA PICCARDO

Le travail de la Dre Piccardo est centré sur l'enseignement d'une langue seconde/étrangère et le perfectionnement de l'enseignant. La Dre Piccardo est une spécialiste du *Cadre européen commun de référence pour les langues* et de l'enseignement d'une

langue, reconnue mondialement pour être une experte dans son domaine. La Dre Piccardo est professeure agrégée de l'Institut d'études pédagogiques de l'Ontario à l'Université de Toronto et à l'Université Joseph Fourier de Grenoble, en France.

[Cliquez ici pour en apprendre davantage](#)





MESURE DE RÉSULTATS



Aperçu



Avantages



Partenariats



Plan de réalisation



Aperçu des
CLB/des NCLC



Aperçu du CECR



Tâches actionnelles



Résultats



Mesure de résultats

MESURE DE RÉSULTATS

La mesure de résultats est un moyen de vérifier si le travail réalisé est suivi d'effets. Elle permet de réfléchir à ce travail, de déterminer les stratégies qui se sont révélées efficaces et de repérer les lacunes éventuelles. Mesurer les résultats offre l'occasion de converser et de donner des informations grâce aux données afin d'aider à la planification et à la prise de décision. Cela aide également à répondre à la question « avons-nous fait une différence? » une fois le travail effectué.

Dans un cours d'ALS/de FLS offert aux adultes utilisant les portails d'immigration municipaux pour aider à l'apprentissage par les tâches, des données peuvent être recueillies à différentes fins, notamment pour mesurer si les nouveaux arrivants sont mieux préparés grâce au projet.

Afin de procéder à cette mesure, il pourrait être utile de poser les questions directrices suivantes pour approfondir le sujet :

Ce programme de langue a-t-il influé sur les nouveaux arrivants d'âge adulte quant :

- à la connaissance de la collectivité et son implication envers elle?
- à l'accès aux services essentiels dans la collectivité?
- à la motivation à assister aux cours de langue et d'apprendre le français/l'anglais?
- aux niveaux de confiance en français/en anglais?



MESURE DE RÉSULTATS

OUTILS DE COLLECTE DE DONNÉES

Il existe différents moyens de recueillir des données fiables. Parmi les méthodes les plus courantes se retrouvent **les questionnaires**, **les entretiens** et **les groupes de discussion**, chacune ayant une portée différente.

Les questionnaires offrent un bon aperçu de ce que pense un groupe de personnes et présentent un rapport sur un ou plus d'un sujet particulier. Les questionnaires avant/après se révèlent être des outils très utiles pour mesurer les effets du travail qui a été fait.

Les entretiens et les groupes de discussion permettent d'explorer de façon plus approfondie les visions, les avis, les perceptions et les sentiments propres à un sujet ou à une expérience. Les entretiens peuvent être en partie structurés, ce qui signifie que, bien qu'une série de questions préparées à l'avance soit proposée à la personne interrogée, il y a possibilité de développement plus personnel des réponses. Les groupes de discussions réunissent un certain nombre de participants dont le profil ou l'expérience sont similaires. Les échanges qui se produisent dans un groupe de discussions permettent généralement d'approfondir le sujet abordé.

OBTENTION DU CONSENTEMENT POUR LA COLLECTE DE DONNÉES

Lors de la recherche et de la collecte de données dans les salles de classe, selon la personne qui recueille les données et à quelles fins elles le sont, l'approbation de la commission scolaire peut être requise. Il est recommandé de consulter les politiques du conseil scolaire local en

matière de recherche pour déterminer le processus de demandes et les étapes à suivre, par exemple l'obtention d'un consentement éclairé et signé par les participants.

EXEMPLES DE RESSOURCES VISANT À AIDER À LA COLLECTE DE DONNÉES

Afin de faciliter la collecte de données dans votre région, des exemples de ressources ont été tirées du projet de recherche mené dans la région de Durham. Notamment :

1. [la lettre de consentement pour les enseignants;](#)
2. [la lettre de consentement pour les apprenants;](#)
3. [la lettre de consentement pour le personnel des PRMLI;](#)
4. [les questionnaires avant/après pour les enseignants \(relatifs à la formation\);](#)
5. [les questionnaires avant/après pour les apprenants;](#)
6. [les questions du groupe de discussion pour les apprenants;](#)
7. [les questions du groupe de discussion pour les enseignants;](#)
8. [les questions du groupe de discussion pour le personnel des PRMLI;](#)
9. [le modèle d'application de demande externe du conseil scolaire du district de Durham.](#)

REMERCIEMENTS

Bailleurs de fonds

Ce projet a été rendu possible grâce au financement de la province de l'Ontario, du ministère des Affaires civiques et de l'Immigration.

Chefs de file

Cette collaboration a pu voir le jour grâce au Dr Hugh Drouin, commissaire des services sociaux de la municipalité de Durham, à Martyn Beckett, ancien directeur de l'éducation du conseil scolaire du district de Durham et à Lisa Millar, actuelle directrice de l'éducation du conseil scolaire du district de Durham.

La vision et la réalisation de ce projet ont été rendues possibles grâce à la rédactrice principale, coordonnatrice de recherche et facilitatrice de projet, Danielle Hunter, du conseil scolaire du district de Durham, à Enrica Piccardo, Université de Toronto et à Audrey Andrews, responsable des PLMI et gestionnaire des PRMLI, municipalité régionale de Durham.

Contributeurs

Sincères remerciements aux nombreuses organisations et aux nombreuses personnes qui ont contribué à la vision de ce projet, à la recherche, à la mise au point du guide et à la promotion de son utilisation.

Conseil scolaire du district de Durham

Conseil scolaire du district de Durham, formation continue

Veronica Vulic, conseil scolaire catholique du district de Durham, formation continue

Geoff Collins, Conseil scolaire du district de Durham

Anne Marie Laginski, conseil scolaire du district de Durham, surintendante à l'éducation, famille des écoles, Initiative de soutien aux écoles

Paul Brown, conseil scolaire du district de Durham, directeur de la formation continue

Dikosava Gajic, conseil scolaire du district de Durham, formation continue, chef de service des programmes linguistiques

Marlene Wogu, conseil scolaire du district de Durham, formation continue, enseignante ALS

Maureen O'Reilly, conseil scolaire du district de Durham, formation continue, enseignante ALS

Prudence Bryan Smith, conseil scolaire du district de Durham, formation continue, enseignante ALS

Les apprenants d'âge adulte inscrits à la formation continue, conseil scolaire du district de Durham

**Vous pouvez consulter
ce guide à
www.durhamimmigration.ca**



ANNEXES

SYNERGIES :
Établissement,
intégration et
apprentissage
de la langue



ANNEXES



TÂCHES ACTIONNELLES POUR LES COURS D'ALS/DE FLS



Nom: _____

Manger à Durham – Choisir un restaurant

Bon nombre d'excellents restaurants servant des plats du monde entiers ont pignon sur rue à Durham! Visitez [le Portail d'immigration de Durham](#) et apprenez-en davantage sur les nombreux restaurants de votre quartier. Cliquez [ici](#) pour découvrir leurs emplacements partout dans la région. Choisissez trois restaurants présents sur la liste dans lesquels vous aimeriez aller manger. Trouvez le site Web du restaurant en faisant une recherche sur Internet et en lisant le menu. Complétez ce qui suit en fonction de vos choix. Après avoir étudié les trois restaurants, choisissez celui dans lequel vous aimeriez vous rendre, et donnez trois raisons pour appuyer votre décision.

Nom du restaurant :		Nom du restaurant :		Nom du restaurant :	
Emplacement :		Emplacement :		Emplacement :	
Type de nourriture :		Type de nourriture :		Type de nourriture :	
Ce que je commanderai :		Ce que je commanderai :		Ce que je commanderai :	
ARTICLE	COÛT	ARTICLE	COÛT	ARTICLE	COÛT
Boisson :		Boisson :		Boisson :	
Entrée :		Entrée :		Entrée :	
Plat principal :		Plat principal :		Plat principal :	
Dessert :		Dessert :		Dessert :	
Coût total du repas, taxes et pourboire inclus :		Coût total du repas, taxes et pourboire inclus :		Coût total du repas, taxes et pourboire inclus :	
J'aimerais aller à _____ au (nom du restaurant) parce que : <ul style="list-style-type: none"> • • • 					

Nom : _____

Manger à Durham

Un/une camarade de classe et vous-même prévoyez aller manger au restaurant. Comparez votre choix à celui de votre camarade, justifiez-le et essayez de convaincre votre ami qu'il est celui qui convient le mieux.

MON CHOIX		LE CHOIX DE MON CAMARADE DE CLASSE	
Nom du restaurant :		Nom du restaurant :	
Emplacement :		Emplacement :	
Type de nourriture :		Type de nourriture :	
Ce que je commanderai :		Ce qu'il/elle commandera :	
ARTICLE	COÛT	ARTICLE	COÛT
Boisson :		Boisson :	
Entrée :		Entrée :	
Plat principal :		Plat principal :	
Dessert :		Dessert :	
Coût total du repas, taxes et pourboire inclus :		Coût total du repas, taxes et pourboire inclus :	
Raisons en faveur de mon choix :		Raisons en défaveur de son choix :	

Manger à Durham – Commander dans un restaurant

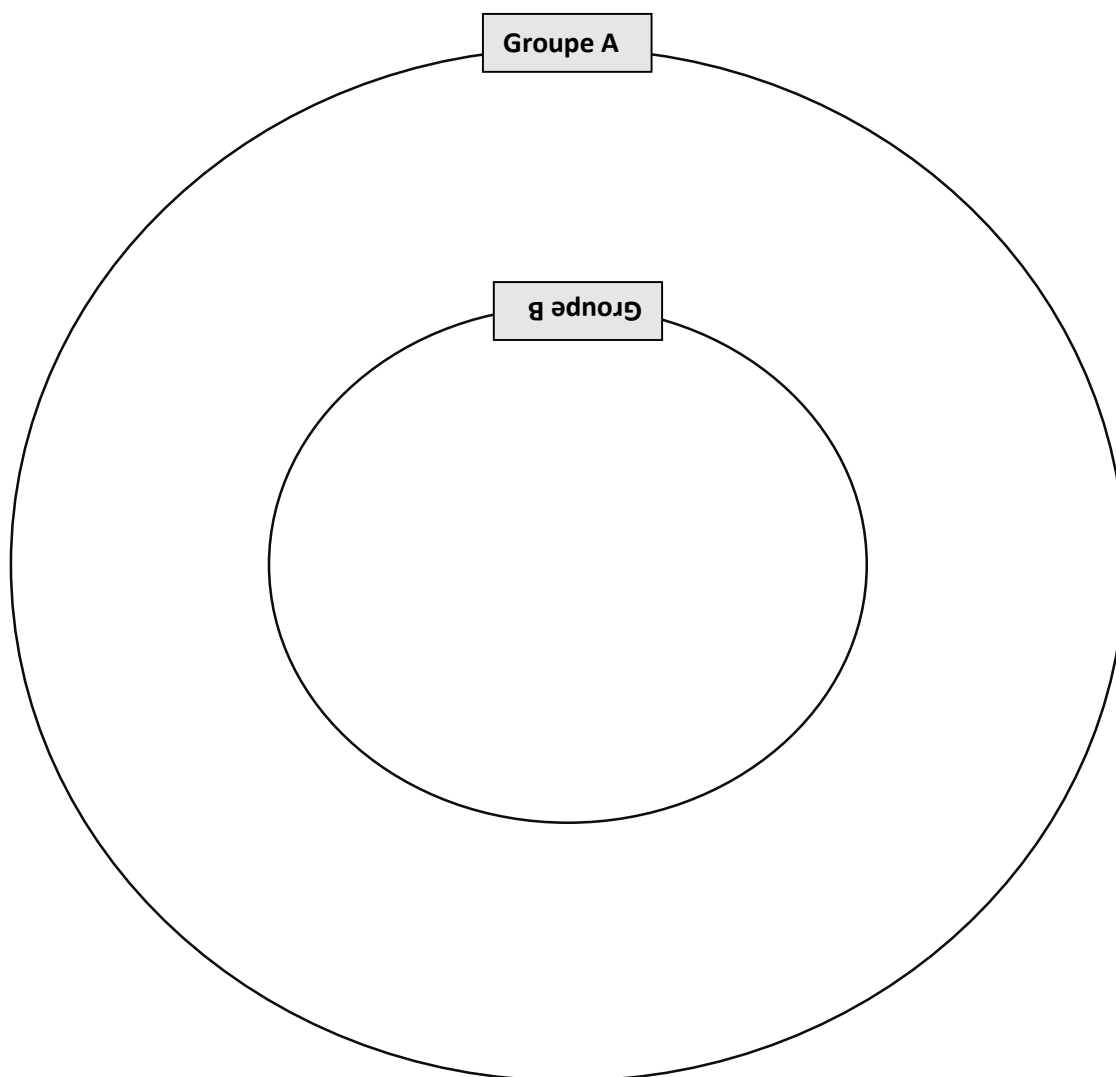
Activité en cercle à l'intérieur ou à l'extérieur

Note pour l'enseignant :

Imprimez un menu sous format PDF, par exemple http://www.montanas.ca/pdf/menu_dinner.pdf (anglais)

Faites en sorte que chaque étudiant remplisse le tableau (voir le document joint).

Divisez la classe en deux groupes. La moitié du groupe doit se tenir en cercle en regardant vers l'extérieur alors que l'autre moitié doit former un cercle autour du précédent en regardant vers l'intérieur, de sorte à être face à face. Le groupe A jouera le rôle du serveur alors que le groupe B jouera celui du client. Les étudiants doivent échanger des informations jusqu'à ce que l'enseignant indique aux personnes du cercle extérieur de se déplacer dans une direction; ainsi les étudiants se retrouvent face à une nouvelle personne. Pratiquez à plusieurs reprises cette activité, dont l'objectif est que le client arrive à s'exprimer sans avoir recours aux notes du conférencier. Veillez à intervertir les rôles entre les clients et les serveurs.



Name: _____

Manger à Durham – Commander dans un restaurant

Activité en cercle à l'intérieur ou à l'extérieur

Voici les questions qui vous seront probablement posées dans un restaurant. À l'aide du menu qui vous a été fourni, préparez vos réponses à ces questions. N'oubliez pas les salutations et les prises de congé ! Soyez prêts à dialoguer avec le personnel !

Bienvenue au Montana ! Avez-vous une réservation ?

Combien de personnes êtes-vous ?

Puis-je vous proposer quelque chose à boire ?

Souhaitez-vous prendre un apéritif pour commencer ?

Prendrez-vous une entrée ?

Puis-je débarrasser votre assiette ?

Avez-vous bien mangé ?

Voici la carte des desserts. Puis-je vous proposer un café, un thé, un dessert ?

Voici la facture. Comment souhaitez-vous payer ?

Merci de votre visite. Revenez nous voir.

Nom: _____

Manger à Durham – Sécurité alimentaire

Visitez le portail d'immigration de Durham pour en apprendre davantage à propos de [DineSafe Durham](#). Veuillez répondre aux questions suivantes :

1. Pourquoi le Durham Region Health Department (service de santé de la région de Durham) prend-t-il au sérieux la salubrité alimentaire?
2. Qu'est-ce que DineSafe Durham ?
3. Quelles sont les exigences du règlement municipal ?
4. Décrivez ce que signifient les signes de description sommaire.



Vert:



Jaune:



Rouge:

Nom: _____

Manger à Durham – Sécurité alimentaire

5. Passez en revue les trois restaurants que vous avez choisis plus tôt dans le bloc d'apprentissage sur le site Web DineSafe. Cliquez sur « Résultats d'inspection ». Ont-ils été inspectés ? Si la réponse est oui, quels en sont les résultats ?

Restaurant n°1 : _____

Résultats :

Restaurant n°2 : _____

Résultats :

Restaurant n°3 : _____

Résultats :


6. Les résultats de la question n° 5 sont-ils susceptibles d'influer sur votre décision d'aller dans ces restaurants ?

7. Trouvez un restaurant portant la mention « Rouge - Fermé ». Pourquoi le restaurant a-t-il été fermé ?

8. Quel conseil donneriez-vous à un ami qui envisage aller manger au restaurant visé par la question n° 7 ?

MANGER À DURHAM





PARTIE 1 : FAIRE DES PLANS POUR SORTIR MANGER

MANGER À DURHAM



Bonjour ! Comment allez-vous ?

Bonjour ! Ravi(e) de vous revoir !

Bonjour ! Comment ça va ?

Bonjour ! Quoi de neuf ?

Je vais bien, merci. Comment allez-vous ?

Bonjour ! Je suis ravi(e) moi aussi de vous revoir !

Je vais bien, merci. Comment vas-tu ?

Pas si mal ! Et toi ?



J'ai faim ! Veux-tu sortir manger ?

Je suis affamé(e) ! Veux-tu aller manger quelque chose ?

C'est l'heure du dîner ! Veux-tu aller manger un morceau ?

Non, merci. Je n'ai pas faim

Oui ! J'aimerais sortir manger.

Ce serait génial ! J'ai faim moi aussi.



Qu'est-ce qui te tente ?

Aimerais-tu manger _____ ?



Grec



Moyen Orient



Italien

Et _____. Qu'en penses-tu ?

J'aimerais manger _____. Et toi ?

J'aime _____. Et toi ?

Non. Je n'aime pas _____. Et _____.



Indien



Thaï



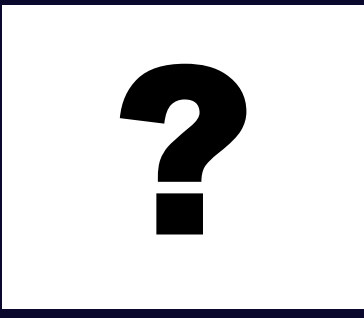
Japonais



Mexicain



Un hamburger



?



Où aimerais-tu aller ?

Dans quel restaurant ?

Aimerais-tu manger à/au _____ ?

J'aimerais aller à/au _____.

Et _____ ?

Je pense à/au _____.

Non. Je n'aime pas ce restaurant. Et _____ ?



?



Quand aimerais-tu y aller ?

Et _____ ?

J'aimerais aller à _____. Ça te va ?

Et _____. Est-ce que ça marche ?

_____ est parfait.

Non. Ça ne marche pas. Et _____ ?



Devons-nous réserver ?

Et _____ ?

Oui. Le restaurant est très populaire.

Oui. Bonne idée.

Non. Le restaurant n'est pas très populaire.



Parfait! On se verra à _____.

J'ai hâte ! À plus tard !

On se voit à _____.

Oui. À plus tard !

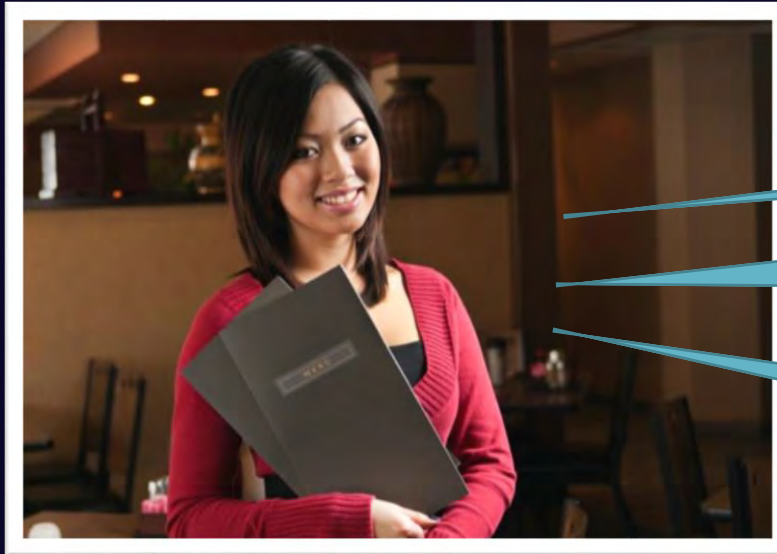
Oh non ! Je dois annuler. J'ai oublié que j'ai _____.



PARTIE 2 : COMMANDER DANS UN RESTAURANT

MANGER À DURHAM

L'hôtesse
L'hôte



Bonjour ! Bienvenue ! Avez-vous une réservation ce soir ?

Bienvenue à/au _____. Une table pour combien de personnes cet après-midi ?

Bonsoir ! Ce soir, l'attente est de 30 minutes. Voulez-vous une table au bar en attendant ? Et pour combien ?

Bonjour. Nous avons une réservation au nom de _____.

Bonjour. Nous n'avons pas de réservation. Avez-vous une table ?

Bonjour. Une table pour deux, près du foyer, si c'est possible.

Certainement. Nous attendrons au bar. C'est pour deux personnes.

Oh non. C'est vraiment dommage. Nous reviendrons une autre fois. Merci.

Parfait. Suivez-moi. Asseyez-vous. Votre serveur/serveuse viendra vous voir sous peu.

Le serveur
La serveuse



Bonjour ! Je m'appelle _____ et j'aurais le plaisir de vous servir aujourd'hui. Les spéciaux du jour sont _____. Puis-je vous proposer quelque chose à boire pour commencer ?

Bon après-midi. Je m'appelle _____. J'aurais le plaisir de m'occuper de vous aujourd'hui. Voici nos menus.

J'aimerais _____ (boisson), s'il vous plaît.

Juste de l'eau, s'il vous plaît.

Avez-vous des spécialités ?

Merci.



Je reviendrai dans un moment pour prendre votre commande.

Le serveur
La serveuse



Êtes-vous prêts à commander ? Qu'est-ce que je
peux vous servir ?

Avez-vous des questions à propos du menu ?

Il semble que vous ayez choisi. Puis-je vous
proposer une entrée ?

J'aimerais _____ pour commencer.

Nous prendrons _____ comme
entrée à partager.

Non, je n'ai pas de question. J'aimerais _____.

Ça me semble parfait.
Je commencerai avec _____.



Le serveur
La serveuse



Et que puis-je vous servir en entrée principale ?

Excellent choix. Et pour le plat principal ?

J'aimerais _____.

Avez-vous des plats végétariens ? (sans gluten,
halal, etc.)

C'est une décision difficile ! Que me
recommanderiez-vous ? Très bien. Je prendrai
_____.



Parfait. Votre repas sera prêt sous peu.



Voilà votre plat. Avez-vous besoin d'autre chose ?

Et voilà. Attention. L'assiette est chaude.

Et voilà. Aimeriez-vous avoir du poivre fraîchement moulu ?

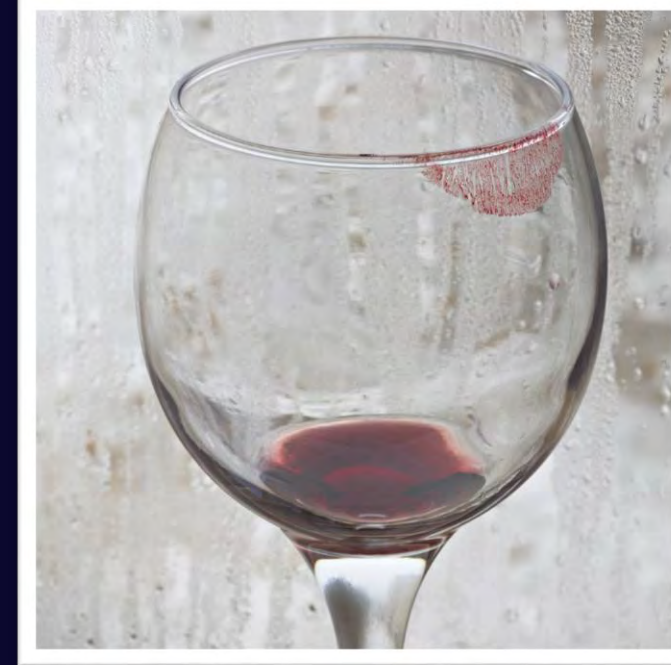
Parfait. Merci.

Ça à l'air bon !

Non merci.



Bon appétit !



Excusez-moi. Il y a _____.

?

NCLC 7
uniquement

Je suis vraiment désolé(e). Je vous apporte tout de suite un autre _____.

Nous vous offrons gratuitement le repas.



Avez-vous terminé ? Puis-je prendre votre assiette ?

Il semble que vous ayez fini. Voulez-vous emporter le reste ?

Puis-je prendre votre assiette ?
Avez-vous bien mangé ?

Oui, s'il vous plaît. Le repas était délicieux !

Le repas était horrible ! C'était _____.



Avez-vous de la place pour le dessert ?

Puis-je vous proposer un café, un thé, un dessert ?

Oui, s'il vous plaît. J'aimerais _____.

Non merci. Je n'ai plus de place.



Uniquement la facture, s'il vous plaît.

Excusez-moi. Est-ce que je peux avoir la
facture, s'il vous plaît ?



Je vous l'apporte tout de suite.

Et voilà. Paiement en argent ou par carte de crédit ?
Voulez-vous votre monnaie ?



Merci de votre visite _____. Nous espérons vous revoir bientôt !

Merci.

Bienvenue. Le repas était excellent !

RÉFÉRENCES D'IMAGE

Diapositive 3

<http://mamiverse.com/20-random-acts-of-kindness-ideas-69459/>

Diapositive 4

<http://www.foodandnutrition.org/Stone-Soup/September-2013/How-to-Really-Tell-If-Youre-Hungry/>

Diapositive 5

<http://micromedia.vaniercollege.qc.ca/home/s0905473/multimedia/greek%20food-1.html>

<http://www.serious-eats.com/2014/06/best-beer-for-middle-eastern-food-falafel-kebab-mezze-hummus-beer-pairing-advice.html>

<http://italian.food.com/>

<http://indiabistro.ca/indian-food-vancouver>

<http://eatthaifoods.com/>

http://makizushi.ca/index.php?route=product/category&path=112_118

<http://www.chem.utoronto.ca/wp/chemclub/2015/02/01/mexican-cultural-night-new-grad-recruitment-night/>

<http://www.ilsono.es/en/our-menu/ox-hamburger-fries/>

RÉFÉRENCES D'IMAGE (SUITE)

Diapositive 6

<http://cobalpha.niu.edu/studentvoices/index.php/keeping-cool-when-changing-schools/>

<http://www.restoandthecity.ca/home/menus/6105/Greek-Tycoon-Restaurant>

https://www.tripadvisor.ca/LocationPhotoDirectLink-g155003-d777670-i126374745-Teddy_s_Restaurant_Deli-Oshawa_Ontario.html

<http://www.yelp.ca/biz/mcdonalds-oshawa-7>

Diapositive 7

<http://www.ikea.com/us/en/catalog/categories/departments/decoration/10759/>

Diapositive 8

<http://www.foxnews.com/leisure/2014/08/06/new-apps-let-diners-buy-and-sell-hottest-restaurant-reservations/>

Diapositive 9

http://mcha.jp/wp-content/uploads/2014/04/pic_beauty042_125.jpg

Diapositive 11

<http://live-entertaining.com/hostess---live-entertaining.com.html>

RÉFÉRENCES D'IMAGE (SUITE)

Diapositive 12

<https://www.shiftgig.com/404>

<https://billypenn.com/2015/07/18/do-you-know-how-our-menu-works-19-especially-annoying-restaurant-phrases/>

Diapositive 13

<https://www.shiftgig.com/404>

<http://lincontrofl.com/dinner-antipasto/>

Diapositive 14

<https://www.shiftgig.com/404>

<http://lincontrofl.com/dinner-antipasto/>

Diapositive 15

<http://www.gettyimages.ca/detail/video/waitress-bringing-pie-to-family-at-pizza-stock-video-footage/910-22>

<http://www.islandconnections.com/edit/adolphus.htm>

RÉFÉRENCES D'IMAGE (SUITE)

Diapositive 16

<http://www.theguardian.com/lifeandstyle/wordofmouth/2009/mar/27/celebrity-chefs-restaurant-compensation-culture>

http://https://gourmetonthego.files.wordpress.com/2011/10/img_0114.jpg

<http://www.foodandwine.com/fwx/how-not-get-lipstick-your-wine-glass>

Diapositive 17

<http://s3-media1.fl.yelpcdn.com/bphoto/a33luSlzgXdYztBuMslhZA/348s.jpg>

Diapositive 18

<https://standinginnovation.files.wordpress.com/2015/05/waiter-serving-dessert.jpg?w=620>

https://www.applebees.com/~/_media/2012_menu_images/Menu%20C/579x441/Desserts/Desserts_Brownie_Bite.jpg

Diapositive 19

http://images.nymag.com/images/2/daily/2009/08/20090824_restaurantcheck_250x250.jpg

Diapositive 20

<http://www.econlife.com/wp-content/uploads/2014/08/guest-check-restaurant-bill-candy.jpg>

Nom: _____

Date: _____

Manger à Durham

Évaluation de la réalisation de la tâche – *CLB 3/4*

Descripteur de compétence	Niveau				Notes
COMPRÉHENSION DE L'ORALE					
• Peut comprendre des échanges sociaux simples, comme les salutations, les présentations et les prises de congé	1	2	3	4	
• Peut comprendre les expressions employées dans un restaurant	1	2	3	4	
EXPRESSION ORALE					
• Peut saluer, répondre aux salutations et prendre congé de façon interactive	1	2	3	4	
• Peut entamer de courts échanges de routine sur soi et une autre personne et y répondre de façon appropriée	1	2	3	4	
• Peut poser des questions simples	1	2	3	4	
• Peut demander des éclaircissements ou faire répéter en cas de besoin	1	2	3	4	
• Peut commander une boisson, une entrée, un plat principal et un dessert au serveur/à la serveuse	1	2	3	4	
• Peut respecter les conventions de la langue	1	2	3	4	
• Peut demander la facture	1	2	3	4	
• Peut procéder au paiement	1	2	3	4	
COMPRÉHENSION DE L'ÉCRIT					
• Peut comprendre les informations de base d'un menu	1	2	3	4	
• Peut reconnaître les entêtes au restaurant (p. ex., dessert)	1	2	3	4	
• Peut reconnaître la tarification et rester dans une fourchette de prix	1	2	3	4	
• Peut trouver les détails sur une facture (incluant les taxes) afin de payer le bon montant, incluant le pourboire	1	2	3	4	
EXPRESSION ÉCRITE					
• Peut écrire des salutations, une prise de congé et un court message social	1	2	3	4	
• Peut écrire quelques phrases pour décrire le restaurant, le repas et le service offert	1	2	3	4	
• Peut épeler et suivre les conventions de la langue	1	2	3	4	
• Peut exprimer ce qu'il aime ou n'aime pas	1	2	3	4	

Nom: _____

Date: _____

Manger à Durham

Évaluation de la réalisation de la tâche – *CLB7*

Descripteur de compétence	Niveau				Notes
COMPRÉHENSION DE L'ORALE					
• Peut comprendre des échanges sociaux modérément complexes	1	2	3	4	
• Peut comprendre une communication de complexité moyenne destiné à influencer ou à persuader	1	2	3	4	
EXPRESSION ORALE					
• Peut entamer, suivre et clore une conversation formelle	1	2	3	4	
• Peut présenter une personne de façon formelle	1	2	3	4	
• Peut poser des questions de suivi afin d'entretenir une conversation	1	2	3	4	
• Peut confirmer sa propre compréhension en répétant ou en paraphasant	1	2	3	4	
• Peut commander une boisson, un plat principal et un dessert pour un(e) ami(e) et pour lui-même/elle-même au serveur/à la serveuse	1	2	3	4	
• Peut respecter les conventions de la langue	1	2	3	4	
• Peut demander la facture et procéder au paiement	1	2	3	4	
COMPRÉHENSION DE L'ÉCRIT					
• Peut tirer des informations d'un menu plus complexe	1	2	3	4	
• Peut comprendre un vocabulaire plus spécialisé	1	2	3	4	
• Peut reconnaître la tarification et rester dans une fourchette de prix	1	2	3	4	
• Peut trouver les détails sur une facture (incluant les taxes) afin de payer le bon montant, incluant le pourboire	1	2	3	4	
EXPRESSION ÉCRITE					
• Peut transmettre des messages personnels dans une correspondance informelle	1	2	3	4	
• Peut décrire son expérience au restaurant, ses difficultés à commander, le service reçu et le bon repas qu'il/elle a dégusté	1	2	3	4	
• Peut utiliser des structures syntaxiques et grammaticales moyennement complexes et un vocabulaire élargi	1	2	3	4	
• Peut utiliser une bonne structure de paragraphe avec des idées principales clairement exprimées et des détails appropriés	1	2	3	4	
• Peut faire des paragraphes élaborés et adéquatement reliés	1	2	3	4	

Slide 1

Synergies : Établissement,
intégration et
apprentissage de la langue

Apprentissage par les tâches à l'aide du site Web du PRMLI en classes de FLS/ALS

UNIVERSITÉ Grenoble Alpes
UNIVERSITY OF TORONTO
ONTARIO INSTITUTE FOR STUDIES IN EDUCATION
DURHAM REGION
DDSB
Ontario

FORMATION POUR LES ENSEIGNANTS

Un des principaux éléments pour la réussite de ce projet est la formation des enseignants. Un diaporama (présenté ici) a d'ailleurs été créé à cet effet.

Slide 2

Aperçu de la formation

Cette formation :

- ▶ soulignera les avantages potentiels de la mise en œuvre de ce projet;
- ▶ mettra en lumière *la Stratégie ontarienne en matière d'immigration*;
- ▶ offrira un aperçu des portails d'immigration municipaux et des cours de langues ALS/FLS pour les nouveaux arrivants d'âge adulte;
- ▶ démontrera la synergie qui existe entre un portail d'immigration municipal et les cours de langue ALS/FLS;
- ▶ présentera les résultats tirés d'une étude de cas de la Région de Durham soutenant cette approche;
- ▶ proposera un aperçu de l'approche actionnelle et de l'apprentissage par les tâches, et fera le lien avec le CLB, les NCLC et le CECR;
- ▶ présentera des outils pratiques visant à mettre en œuvre l'apprentissage par les tâches en utilisant un portail d'immigration municipal dans un cours de langue;
- ▶ fera entendre la voix de l'enseignant et celle des apprenants impliqués dans ce projet.

Cette formation :

- soulignera les avantages potentiels de la mise en œuvre de ce projet;
- mettra en lumière *la Stratégie ontarienne en matière d'immigration*;
- offrira un aperçu des portails d'immigration municipaux et des cours de langues ALS/FLS pour les nouveaux arrivants d'âge adulte;
- démontrera la synergie qui existe entre un portail d'immigration municipal et les cours de langue ALS/FLS;
- présentera les résultats tirés d'une étude de cas de la Région de Durham soutenant cette approche;
- proposera un aperçu de l'approche actionnelle et de l'apprentissage par les tâches, et fera le lien avec le CLB, les NCLC et le CECR;
- présentera des outils pratiques visant à mettre en œuvre l'apprentissage par les tâches en utilisant un portail d'immigration municipal dans un cours de langue;
- fera entendre la voix de l'enseignant et celle des apprenants impliqués dans ce projet.

Slide 3

Avantages potentiels dans la mise en œuvre de ce projet

Avantages pour les apprenants et la communauté :

- ▶ facilitation de l'établissement et de l'intégration des familles nouvellement arrivées à l'aide du portail d'immigration municipal;
- ▶ amélioration des cours d'anglais et de français pour les nouveaux arrivants.

Avantages pour les enseignants :

- ▶ création de stratégies d'enseignement et d'apprentissage par les tâches (fondé sur des données probantes);
- ▶ réflexion sur les stratégies d'enseignement et d'apprentissage;
- ▶ connaissance des effets de ces stratégies sur la motivation et les compétences de l'apprenant.

Comme nous le verrons tout au long de cette présentation, il existe de nombreux avantages possibles à la mise en œuvre de ce projet, tant pour les apprenants que pour la communauté, ainsi que pour les professeurs de langue.

Voici certains des avantages pour les **apprenants** et la **communauté** :

facilitation de l'établissement et de l'intégration des familles nouvellement arrivées à l'aide du portail d'immigration municipal;
amélioration des cours d'anglais et de français pour les nouveaux arrivants.

Les avantages pour les **enseignants** sont notamment :

création de stratégies d'enseignement et d'apprentissage par les tâches (fondé sur des données probantes);
réflexion sur les stratégies d'enseignement et d'apprentissage;
connaissance des effets de ces stratégies sur la motivation et les compétences de l'apprenant.

Slide 4

Établissement, intégration et apprentissage de la langue en Ontario



« L'Ontario est la province de prédilection pour les nouveaux immigrants. Pour garantir un bel avenir économique en Ontario, nous devons aider les nouveaux arrivants et les nouvelles arrivantes à s'intégrer avec succès dans leur collectivité et leur milieu de travail. »

Nous savons que lorsque les nouveaux arrivants et les nouvelles arrivantes réussissent, notre province réussit aussi. »

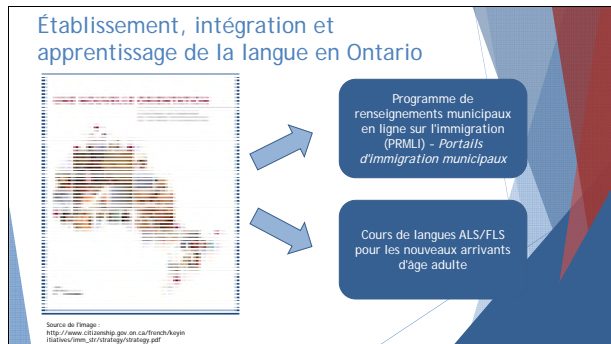
Ministère des Affaires civiques et de l'immigration de l'Ontario

Source de l'image :
http://www.citizenship.gov.on.ca/french/keyin/imm_str/strategy/strategy.pdf

La *Stratégie ontarienne en matière d'immigration* établit l'orientation de la politique d'immigration dans la province de l'Ontario. Nous savons que l'avenir économique de l'Ontario dépend de l'intégration réussie des nouveaux arrivants dans la communauté et sur le marché du travail. Lorsque les nouveaux arrivants réussissent, nous en bénéficions tous.

Lien vers « *Une nouvelle orientation : Stratégie ontarienne en matière d'immigration* » :
http://www.citizenship.gov.on.ca/french/keyin/imm_str/strategy/strategy.pdf

Slide 5



Dans le cadre de la *Stratégie ontarienne en matière d'immigration*, de nombreux programmes ont été financés par le Gouvernement de l'Ontario afin d'aider les nouveaux arrivants à réussir leur intégration dans leur communauté et leur lieu de travail, dans divers secteurs, dont le Programme de renseignements municipaux en ligne sur l'immigration (PRMLI) et les cours de langues ALS/FLS pour les nouveaux arrivants.

Le PRMLI a été mis en œuvre « en vue de renforcer les capacités, les ressources et l'information fournies en ligne par les municipalités aux nouveaux arrivants » (Subventions Ontario). Il existe plus de 35 portails d'immigration municipaux en Ontario. Les portails d'immigration municipaux offrent continuellement des informations communautaires sur l'immigration, ayant pour objet d'accueillir, de soutenir, d'attirer et de retenir les nouveaux arrivants dans leur collectivité.

Les cours de langues ALS/FLS pour les nouveaux arrivants d'âge adulte sont offerts par les conseils scolaires locaux en Ontario à tous ceux répondant aux critères d'admissibilité.

Lien pour obtenir des renseignements du Ministère des Affaires civiques et de l'Immigration sur les cours d'ALS/de FLS : <http://www.citizenship.gov.on.ca/french/keyinitiatives/language.shtml>

Lien vers les sites Web pour les PRMLI (portails d'immigration municipaux) dans votre communauté : http://www.ontarioimmigration.ca/fr/living/OI_FR_HOW_LIVE_CITIES.html

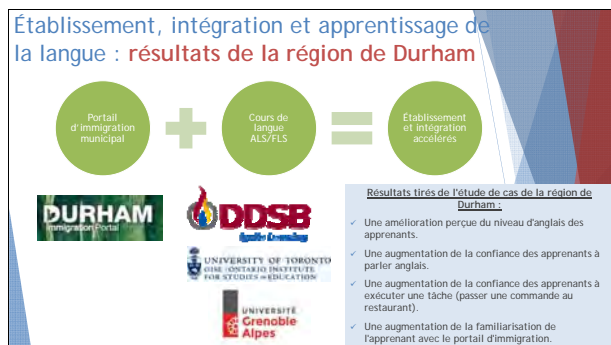
Slide 6



Le dictionnaire Oxford définit la *synergie* comme étant « Le bénéfice réel qui découle d'au moins deux activités combinées. Ce qui signifie que la combinaison résultante est d'une certaine manière supérieure aux deux entités prises séparément [...] »

Il y a un intérêt croissant pour la façon dont la relation entre les portails d'immigration municipaux et les cours de langue ALS/FLS communautaires peut créer une synergie susceptible d'améliorer l'apprentissage d'une langue et de mener à un établissement et à une intégration accélérés des nouveaux arrivants.

Slide 7



Afin d'évaluer si l'utilisation d'un portail d'immigration comme plateforme d'apprentissage par les tâches dans un cours d'ALS/de FLS pourrait aider à l'établissement et à l'intégration, une étude de cas a été menée dans la région de Durham. Cette étude de cas était un partenariat entre la municipalité régionale de Durham et le conseil scolaire du district de Durham, supervisé par Dre Enrica Piccardo de l'Institut d'études pédagogiques de l'Ontario (IEPO) de l'Université de Toronto et l'Université de Université Grenoble, dans les Alpes.

Voici les questions de la recherche :

- Quels sont les effets de la mise en œuvre de l'apprentissage par les tâches dans un cours d'ALS pour adultes avec le programme de langue développé par la région de Durham?
- En quoi le programme de langue influe-t-il sur la connaissance des services de la région de Durham (établissement et intégration) et sur leur accès?
- Le modèle d'apprentissage par les tâches joue-t-il un rôle sur la motivation des étudiants à apprendre l'anglais et à suivre des cours d'anglais?
- Y a-t-il des répercussions sur les niveaux de confiance en anglais lorsqu'un modèle d'apprentissage par les tâches est mis en œuvre?

Les résultats de cette étude de cas étaient prometteurs.

Les voici :

- ✓ Une amélioration perçue du niveau d'anglais des apprenants.
- ✓ Une augmentation de la confiance des apprenants à parler anglais.
- ✓ Une augmentation de la confiance des apprenants à exécuter une tâche (passer une commande au restaurant).
- ✓ Une augmentation de la familiarisation de l'apprenant avec le portail d'immigration.

Slide 8

Quel rôle un portail d'immigration municipal peut-il jouer dans l'apprentissage d'une langue?

- ▶ Offrir des informations et des ressources authentiques dans la langue cible telles que les horaires des transports publics et les menus des restaurants locaux.
- ▶ Disposer de contenus axés sur la vie quotidienne tirés de la collectivité locale.
- ▶ Donner des informations pour accomplir une tâche, comme assister à un événement communautaire, se joindre à une activité récréative, obtenir une carte de santé, voter et s'inscrire à l'école.
- ▶ Favoriser le développement de compétences essentielles (p. ex., la technologie numérique).

The diagram at the bottom of the slide shows three green circles. The first circle on the left is labeled 'Portail d'immigration municipal'. To its right is a plus sign '+'. The second circle is labeled 'Cours de langue ALS/FLS'. To its right is an equals sign '='. The third circle is labeled 'Développement de compétences essentielles'.

Les portails d'immigration municipaux peuvent jouer un rôle important dans l'apprentissage d'une langue, et donc contribuer à un établissement et à une intégration plus rapides de l'apprenant.

Les portails d'immigration municipaux offrent :

- ✓ Des informations et des ressources authentiques dans la langue cible telles que les horaires des transports publics et les menus des restaurants locaux.
- ✓ De contenus axés sur la vie quotidienne tirés de la collectivité locale.
- ✓ Des informations pour accomplir une tâche, comme assister à un événement communautaire, se joindre à une activité récréative, obtenir une carte de santé, voter et s'inscrire à l'école.
- ✓ L'accès aux ressources visant à favoriser le développement de compétences essentielles (p. ex., la technologie numérique).

Slide 9

**Apprentissage de l'ALS/du FLS
Approche actionnelle (AA)**

- ▶ Les personnes qui apprennent une langue sont des « acteurs sociaux » qui utilisent une langue afin d'interagir avec les autres et d'accomplir des tâches significatives.


The diagram at the bottom of the slide shows three green circles. The first circle on the left is labeled 'Portail d'immigration municipal'. To its right is a plus sign '+'. The second circle is labeled 'Cours de langue ALS/FLS'. To its right is an equals sign '='. The third circle is labeled 'Développement de compétences essentielles'.

Au cours des dernières années, un changement marqué a eu lieu : il n'est plus question d'apprendre une langue, mais de vivre une langue. Ce virage du mode de pensée se reflète dans l'approche actionnelle (AA), promu par le Cadre européen commun de référence (CECR). Dans cette approche, les personnes qui apprennent une langue sont des « acteurs sociaux » qui utilisent une langue afin d'interagir avec les autres et d'accomplir des tâches significatives.

Slide 10

Apprentissage de l'ALS/du FLS Apprentissage par les tâches (APT)

- ▶ Les tâches sont des actions accomplies par des apprenants qui utilisent leurs compétences pour atteindre un résultat donné.
- ▶ L'APT inclut l'apprentissage dans la préparation et la réalisation de tâches simulées dans le cadre du cours en liant les activités faites en classe à des expériences de la vie réelle.



The diagram at the bottom of the slide shows three green circles. The first circle contains the text 'Portail d'intégration municipale'. To its right is a plus sign '+'. The second circle contains 'Cours de langue ALS/FLS'. To its right is an equals sign '='. The third circle contains 'Développement et intégration acculturés'.

Les tâches sont des actions accomplies par des apprenants qui utilisent leurs compétences pour atteindre un résultat donné.

L'APT inclut l'apprentissage dans la préparation et la réalisation de tâches simulées dans le cadre du cours en liant les activités faites en classe à des expériences de la vie réelle.

Slide 11

Pourquoi adopter l'apprentissage par les tâches dans un cours d'ALS/de FLS?

- ▶ Afin d'acquérir les compétences nécessaires pour atteindre les objectifs requis pour un établissement et une intégration réussis au sein de la communauté, par exemple, acheter des produits alimentaires et parler à l'enseignant de son enfant.
- ▶ Pour se préparer à des tâches et les simuler dans un environnement sûr et propice à l'apprentissage avant d'accomplir ces tâches dans le monde réel.



The diagram at the bottom of the slide shows three green circles. The first circle contains the text 'Portail d'intégration municipale'. To its right is a plus sign '+'. The second circle contains 'Cours de langue ALS/FLS'. To its right is an equals sign '='. The third circle contains 'Développement et intégration acculturés'.

L'APT est particulièrement important dans un cours d'ALS/de FLS pour les nouveaux arrivants puisqu'il propose une structure adaptée à l'acquisition des compétences nécessaires pour atteindre les objectifs requis pour un établissement et une intégration efficaces au sein de la communauté, par exemple, acheter des produits alimentaires et parler à l'enseignant de son enfant.

L'APT permet aux apprenants de se préparer à des tâches et de les simuler dans un environnement sûr et propice à l'apprentissage avant d'accomplir ces tâches dans le monde réel.

Comment cela s'intègre-t-il au *CLB* et aux *NCLC*?

Principes directeurs des CLB et des NCLC

- Axés sur les compétences
- Axés sur les apprenants
- Axés sur les tâches

Privilégient les tâches qui s'inscrivent dans les contextes de la collectivité, du travail et des études.

Source : Centre des niveaux de compétence linguistique canadien
<http://www.language.ca/>

Les *Canadian Language Benchmarks (CLB)* sont la norme nationale utilisée dans les cours d'ALS pour les nouveaux arrivants d'âge adulte en Ontario et partout ailleurs au Canada. Il s'agit d'un cadre de référence pour l'apprentissage, l'enseignement, la programmation et l'évaluation des langues au Canada.

Les Niveaux de compétence linguistique canadiens (NCLC) sont une norme identique (et non une traduction) utilisée dans les cours de FLS pour les nouveaux arrivants d'âge adulte en Ontario et partout ailleurs au Canada.

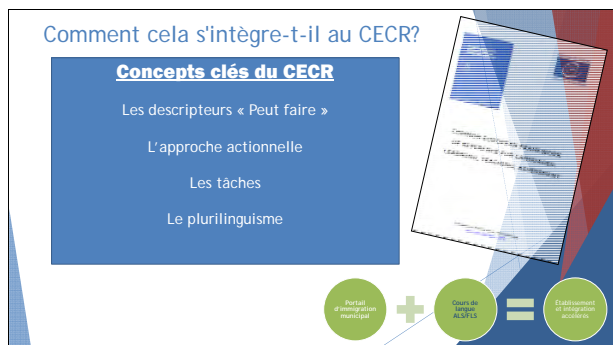
Les deux normes susmentionnées sont inspirées de l'approche actionnelle et l'apprentissage par les tâches.

Les principes directeurs de ces normes sont (NCLC, 2012) :

- **Axés sur les compétences** – « Les descripteurs de compétences clés indiquent les actes de communication que peut accomplir une personne en français. On peut interpréter des descripteurs de compétences clés comme application concrète des connaissances de la langue française d'un apprenant ou de tout autre utilisateur de la langue. »
- **Axés sur les apprenants** – « Les compétences clés décrites dans les NCLC doivent être intégrées à des tâches et à des contextes définis, pertinents et compréhensibles pour l'apprenant, mais également adaptés à ses capacités et à son style d'apprentissage. »
- **Axés sur les tâches** – « L'utilisation de la langue dans un cadre de communication authentique pour atteindre un objectif précis, dans un contexte particulier. »
- **Privilégient les tâches qui s'inscrivent dans les contextes de la collectivité, des études et du travail** – « On ne peut isoler l'utilisation de la langue de son contexte; elle a lieu dans un cadre social particulier, en présence d'intervenants précis. »

L'utilisation d'un portail d'immigration municipal afin d'aider à l'apprentissage par les tâches relie directement aux principes directeurs du *CLB*/des *NCLC*.

Slide 13



Le *Cadre européen commun de référence pour les langues (CECR)* : *apprendre, enseigner et évaluer* est un cadre de référence développé à partir de plus de 20 ans de recherche. Il est utilisé dans plus de 160 pays répartis en Europe et dans le monde entier. Le CECR est rédigé dans un langage neutre et a été traduit en 40 langues.

Le CECR a eu une influence sur le curriculum de l'éducation des ministres de l'Éducation de l'Ontario et de partout au Canada.

Les concepts clés du CECR comprennent : les descripteurs « Peut faire », l'approche actionnelle, l'apprentissage par les tâches et le plurilinguisme.

Les **descripteurs « Peut faire »** sont des énoncés qui décrivent ce qu'un apprenant peut faire dans la langue visée.

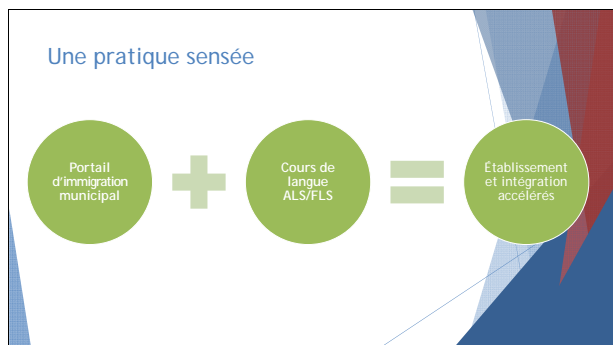
Dans l'**approche actionnelle**, les personnes qui apprennent une langue sont des « acteurs sociaux » qui utilisent une langue afin d'interagir avec les autres et d'accomplir des tâches significatives.

« Il y a '**tâches**' dans la mesure où l'action est le fait d'un (ou de plusieurs) sujet(s) qui y mobilise(nt) stratégiquement les compétences dont il(s) dispose(nt) en vue de parvenir à un résultat déterminé » (CECR, 2001).

Le **plurilinguisme** reconnaît que les différentes langues ne sont pas conservées dans des compartiments distincts de notre cerveau. Les personnes qui apprennent une langue créent un répertoire linguistique, développent des compétences et acquièrent des connaissances issues non seulement de l'apprentissage d'une langue, mais également des synergies existantes entre les autres langues qu'elles connaissent. Par exemple, parler le français peut se révéler utile pour apprendre l'espagnol. Dans un cours d'ALS/de FLS, les apprenants devraient être encouragés à utiliser toutes leurs ressources, incluant les langues qu'ils connaissent déjà, et à appliquer les stratégies les plus efficaces pour accomplir des tâches dans la langue cible.

Il existe plusieurs principes semblables entre le *CLB* et le CECR. En fait, comparé au CECR, le *CLB* a révélé une forte validité convergente.

Slide 14



Étant donné que l'**apprentissage par les tâches** est un principe directeur du NCLC, la norme utilisée dans les cours de langue pour les adultes en Ontario, il semble logique de s'appuyer sur le contenu des portails d'immigration municipaux pour développer et exécuter des tâches utiles et inspirées de situations réelles qui utilisent des ressources authentiques tirées directement de la communauté des nouveaux arrivants.

Slide 15

Création de tâche actionnelle pour les cours d'ALS/de FLS

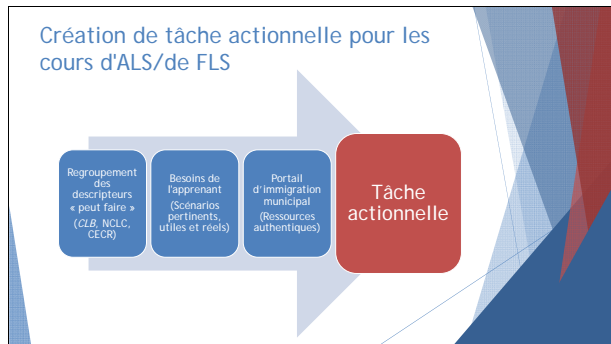
Liste de vérification :

- ✓ Les personnes qui apprennent une langue sont des « acteurs sociaux » qui utilisent la langue cible afin d'exécuter une tâche de façon tangible.
- ✓ La communication est spontanée, pertinente et s'intègre dans le contexte de la vie quotidienne.
- ✓ Les scénarios sont authentiques et favorisent l'utilisation de textes et de ressources authentiques.
- ✓ Il y a un problème à résoudre, un objectif à atteindre ou une action à accomplir, dans des conditions variées et en se pliant à différentes contraintes.
- ✓ Les apprenants doivent utiliser leurs compétences et faire des choix, afin de penser et d'agir de façon stratégique.

Lors de la mise en place d'une tâche actionnelle, il convient de s'aider de la liste de vérification suivante, laquelle souligne les éléments nécessaires :

- Liste de vérification :
- ✓ Les personnes qui apprennent une langue sont des « acteurs sociaux » qui utilisent la langue cible afin d'exécuter une tâche de façon tangible.
 - ✓ La communication est spontanée, pertinente et s'intègre dans le contexte de la vie quotidienne.
 - ✓ Les scénarios sont authentiques et favorisent l'utilisation de textes et de ressources authentiques.
 - ✓ Il y a un problème à résoudre, un objectif à atteindre ou une action à accomplir, dans des conditions variées et en se pliant à différentes contraintes.
 - ✓ Les apprenants doivent utiliser leurs compétences et faire des choix, afin de penser et d'agir de façon stratégique.

Slide 16



Pour créer une tâche actionnelle, il convient de commencer par les descripteurs « peut faire » de la norme de la langue utilisée dans le cours (p. ex., CLB/NCLC, CECR). Regrouper les descripteurs « peut faire » de façon logique afin de maximiser l'apprentissage.

Réfléchir aux besoins de l'apprenant afin de déterminer quelles sont les tâches qui favoriseront le mieux l'établissement et l'intégration au sein de la communauté, en se concentrant sur des scénarios pertinents, utiles et réels.

Visitez votre portail local d'immigration municipal pour explorer d'éventuelles ressources authentiques qui aideront à l'apprentissage nécessaire pour accomplir la tâche.

Slide 17

Exemple de tâche - Obtenir des soins de santé

TÂCHE

Vous êtes un nouvel arrivant au Canada et vous avez besoin de médicaments pour votre mère. Vous devez appeler le programme Accès Soins pour parler à un agent et partager vos informations personnelles.

L'agent du programme Accès Soins vous parlera également :

- de vos antécédents médicaux,
- de vos antécédents médicaux familiaux.

Tâche d'interaction orale

Parlez avec l'agent du programme Accès Soins et donnez-lui vos renseignements personnels. Parlez de vos besoins en soins et de ceux de votre famille.

Tâche écrite:

Votre ami, qui est également un nouvel arrivant, veut savoir comment obtenir une carte PHAC et comment trouver un médecin de famille. Conservez un journal et expliquez le processus. Partagez la conversation que vous avez eue avec l'agent du programme Accès Soins pour aider votre ami à se sentir plus à l'aise par rapport à l'appel.

Voici un exemple de tâche pour des utilisateurs de base, avec la NCLC 3/4 et la CECR A2. Les apprenants s'efforceront de développer leurs connaissances et leurs compétences pendant le bloc d'apprentissage afin de pouvoir terminer la tâche à la fin de la période d'enseignement.

Cette tâche est tirée du document « Explorer la région de Durham grâce à l'apprentissage par les tâches ». Ce document sera exploré plus loin dans le diaporama.

Slide 18

Exemple de tâche - Obtenir des soins de santé
Activité : Liste de vérification pour une tâche actionnelle

A l'aide de la liste de vérification et de la tâche attribuées, déterminer en quoi cette tâche est actionnelle.

Liste de vérification :

- ✓ Les apprenants sont des acteurs sociaux qui emploient le langage cible pour exécuter des tâches dont les résultats sont tangibles et impliquent souvent un produit.
- ✓ La communication est spontanée, pertinente et s'intègre dans le contexte de la vie quotidienne.
- ✓ Les scénarios sont authentiques et favorisent l'utilisation de textes et de ressources authentiques.
- ✓ Il y a un problème à résoudre, un objectif à atteindre ou une action à accomplir, dans des conditions variées en se pliant à différentes contraintes.
- ✓ Les apprenants doivent utiliser leurs compétences et faire des choix, afin de penser et d'agir de façon stratégique.

Proposer aux participants à la formation la tâche de la diapositive précédente et la liste de vérification. Donner du temps aux participants pour déterminer les composantes de cette tâche qui la rendent actionnelle.

Les réponses possibles sont notamment :

Les apprenants sont des acteurs sociaux qui emploient le langage cible pour exécuter des tâches dont les résultats sont tangibles et impliquent souvent un produit.

- *Parler avec un agent pour trouver un médecin de famille.*
- La communication est spontanée, pertinente et s'intègre dans le contexte de la vie quotidienne.*
- *Spontanéité – La réalisation de la tâche implique une conversation spontanée avec l'apprenant ayant les compétences nécessaires pour l'exécuter.*
 - *Pertinence – Obtenir un médecin de famille.*
 - *Intégration dans le contexte de la vie quotidienne – L'accès aux soins de santé est nécessaire lors de l'arrivée dans une nouvelle communauté.*

Les scénarios sont authentiques et favorisent l'utilisation de textes et de ressources authentiques.

- *Authenticité – Tous les membres de la communauté doivent avoir accès aux soins de santé.*
- *Ressources authentiques – Le programme Accès Soins est une ressource authentique à laquelle il est possible d'accéder pour obtenir des soins de santé. Les apprenants peuvent également accéder aux cartes.*

Il y a un problème à résoudre, un objectif à atteindre ou une action à accomplir, dans des conditions variées en se pliant à différentes contraintes.

- *Objectif à atteindre – Obtenir des soins de santé*
- *Paramètres et contraintes – Paramètres géographiques, contraintes possibles quant au type de médecin recherché, en fonction des besoins en soins de santé de la famille.*

Les apprenants doivent utiliser leurs compétences et faire des choix, afin de penser et d'agir de façon stratégique.

- *Cette tâche doit être réalisée à la fin du bloc d'apprentissage. Les apprenants doivent avoir acquis les compétences pour être en mesure de terminer avec succès la tâche, grâce à une instruction ciblée sur le sujet.*

Slide 19

Commencer l'apprentissage par les tâches à l'aide du portail d'immigration municipal



Scénarios de tâche :

- Vivre à Durham - Bienvenue à Durham
- Travailler à Durham - Obtenir un emploi à Durham
- Apprendre à Durham - Aller à l'école à Durham
- S'établir à Durham - Manger à Durham
- S'établir à Durham - Urgence 911 à Durham

Davantage d'exemples de tâche, comme « obtenir des soins de santé » sont présentées dans le document « *Explorer la région de Durham grâce à l'apprentissage par les tâches* ». Ce document est le résultat d'un partenariat entre la région de Durham et le conseil scolaire du district de Durham. Il est accessible au public en ligne et peut être téléchargé sur le Portail d'immigration de Durham. Dans ce document, vous trouverez une série d'exemples de tâches de différents niveaux qui peuvent être facilement modifiées pour s'adapter aux portails des autres municipalités. Ce document fournit également un énoncé des compétences du CLB/des descripteurs « peut faire » du CECR et offre des suggestions quant à l'enseignement éventuellement nécessaire (grâce à l'enseignement dans le bloc d'apprentissage) pour réaliser la tâche.

Lien vers « *Exploring the Region of Durham Through Task-based Learning* » (en anglais uniquement) : https://www.durhamimmigration.ca/learning/Documents/Living-in-English_Discovering-Durham.pdf

Slide 20

Commencer l'apprentissage par les tâches à l'aide du portail d'immigration municipal

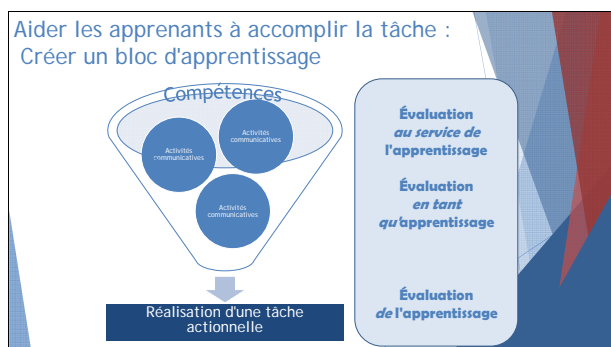


En plus d'offrir des énoncés de compétence/descripteurs « peut faire » et de suggérer un enseignement éventuel pour les blocs d'apprentissage, ce document renferme aussi des feuillets de planification pour les apprenants destinés à recueillir et à organiser leurs apprentissages afin d'aider à la préparation de la tâche.

Lien vers « *Exploring the Region of Durham Through Task-based Learning* » (en anglais uniquement) : https://www.durhamimmigration.ca/learning/Documents/Living-in-English_Discovering-Durham.pdf

Le feuillet de planification de l'étudiant présenté sur cette diapositive se trouve à la page 81 du document susmentionné.

Slide 21



Maintenant qu'une tâche a été créée, il est nécessaire de planifier en commençant par la fin, la conception à rebours, afin de créer un bloc d'apprentissage en gardant toujours en tête l'objectif (la tâche).

Un bloc d'apprentissage est une unité d'étude par laquelle les apprenants acquièrent les compétences nécessaires pour accomplir la tâche. Le point culminant du bloc d'apprentissage est la réalisation et l'évaluation de la tâche. Par exemple, un bloc d'apprentissage pourrait être basé sur la tâche « commander dans un restaurant ». Durant le bloc d'apprentissage, les élèves s'efforceraient d'accomplir la tâche de commander dans un restaurant en participant à diverses activités d'apprentissage communicatif, comme lire des menus, employer des formules de politesse, des salutations d'arrivée et de prise de congé, pour développer leurs connaissances et leurs compétences.

Diverses formes d'évaluation auront lieu tout au long du bloc d'apprentissage pour améliorer l'apprentissage.

L'évaluation au service de l'apprentissage se fera alors que les apprenants se préparent à la tâche par le biais de diverses activités communicatives. Avec ce type d'évaluation, les apprenants reçoivent une rétroaction descriptive en temps opportun visant à déterminer où ils en sont et ce qu'ils doivent faire pour s'améliorer. Les enseignants peuvent également utiliser ces informations pour déterminer les écarts entre les apprenants, où ils doivent être rendus pour exécuter la tâche avec succès et adapter leur programme en conséquence.

L'évaluation en tant qu'apprentissage doit aussi avoir lieu durant le bloc d'apprentissage. **L'évaluation en tant qu'**apprentissage « permet à l'élève de développer sa capacité de devenir une apprenante ou un apprenant autonome qui peut établir ses objectifs d'apprentissage personnels, suivre ses progrès, déterminer les prochaines étapes et réfléchir sur son apprentissage » (*Faire croître le succès*, 2010)

L'évaluation de l'apprentissage a lieu le plus souvent vers la fin du bloc d'apprentissage. Lors de ce type d'évaluation, les apprenants démontrent ce qu'ils ont appris/peuvent faire. La réalisation de la tâche à la fin du bloc d'apprentissage est un exemple de l'évaluation de l'apprentissage.

**Aider les apprenants à accomplir la tâche :
Créer un bloc d'apprentissage - Exemple**

Le diagramme illustre la relation entre les compétences, les activités et la réalisation d'une tâche actionnelle. À gauche, un entonnoir inversé est intitulé 'Compétences' et contient trois cercles : 'Activités communicatives', 'Activités linguistiques' et 'Activités culturelles'. À droite, un rectangle orange contient des informations sur une tâche. Une flèche pointe de la partie inférieure de l'entonnoir vers le rectangle orange.

TÂCHE (NCLC 3/4 / CECR A2) :
Trouvez un restaurant à Durham et allez y dîner avec un ami. Consultez le menu et passez la commande au serveur/à la serveuse. Vous voulez tous deux une boisson, une entrée, un plat principal et un dessert. Malheureusement, vous n'avez que 30 \$ chacun. N'oubliez pas les taxes et le pourboire! Le serveur/la serveuse vous posera ces questions :

- Comment allez-vous aujourd'hui?
- Êtes-vous prêts à commander?
- Qu'est-ce que je peux vous servir?

Une fois votre repas terminé, demandez la facture au serveur/à la serveuse et assurez-vous que le total pour votre ami et vous-même ne dépasse pas 60 \$.

Tâche d'interaction orale
Commandez un repas au restaurant avec un budget limité.

Tâche écrite
Envoyez un courriel à un autre ami pour lui parler de votre repas. Décrivez le restaurant et le service et suggérez d'y aller un jour ensemble.

Fournir ici un exemple de tâche tirée de *Explorer la région de Durham grâce à l'apprentissage par les tâches*. En se basant sur les descripteurs « peut faire » du CLB/NCLC, CECR, penser aux compétences nécessaires à l'apprenant pour accomplir la tâche. Ces compétences devraient être développées grâce au cours du bloc d'enseignement à l'aide d'une série d'activités de communication utiles. L'évaluation devrait être faite régulièrement durant le cours du bloc d'apprentissage afin d'aider l'apprenant à réaliser la tâche. Une fois que l'apprenant a acquis les connaissances nécessaires, il est prêt à accomplir la tâche.

Les réponses possibles sont notamment :
Compréhension de l'oral.

- Reconnaître les expressions de salutations formelles et informelles, les prises de congé, les marques de bienveillance.

- Réagir aux expressions communes employées dans un restaurant.

Expression orale.

- Salutations, prise de congé et petites phrases orales.

- Expressions de politesse appropriées.

Compréhension de l'écrit.

- Trouver un menu sur Internet.

- Obtenir des informations de base à propos d'un menu du restaurant.

- Repérer les noms des plats et les prix.

- Comprendre les détails de la facture et payer le bon montant, en y incluant le pourboire.

Expression écrite.

- Écrire des salutations, une prise de congé et de simples messages courts.

- Écrire un courriel à un ami pour lui décrire un restaurant, un repas et le service reçu.

Lien vers « *Exploring the Region of Durham Through Task-based Learning* » (en anglais uniquement) :
https://www.durhamimmigration.ca/learning/Documents/Living-in-English_Discovering-Durham.pdf

Slide 23

Aider les apprenants à accomplir la tâche :
Créer un bloc d'apprentissage - Exemple

TÂCHE (NCLC 3/4 / CECR A2)
Activités communicatives possibles :

- Lire des menus.
- Jouer un rôle.
- Se placer en cercle à l'intérieur ou à l'extérieur pour s'exercer aux salutations, à la prise de congé et aux marques de bienveillance.
- Calculer un pourboire.
- Découvrir la nourriture internationale.
- Effectuer un sondage en classe sur les préférences alimentaires.
- Avoir une saine alimentation (repas sain).
- S'exercer aux expressions de politesse.
- Utiliser un PPT interactif pour élargir le vocabulaire.
- Comprendre une facture de restaurant.

Ce sont là des exemples d'activités communicatives possibles pour l'acquisition des compétences nécessaires à l'accomplissement de la tâche.

Des exemples d'activités communicatives se trouvent dans le guide du projet Synergies.

Lien vers « Exploring the Region of Durham Through Task-based Learning » (en anglais uniquement) : https://www.durhamimmigration.ca/learning/Documents/Living-in-English_Discovering-Durham.pdf

Slide 24

Voix - Enseignants

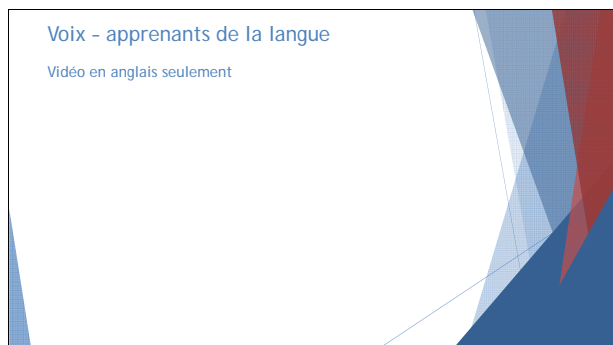
« Je suis resté plus concentré [lors de la planification du cours]. Je n'ai cessé de revenir sur la question, en quoi cela va-t-il aider mes élèves à réaliser la tâche? »

« L'amélioration de la planification des cours a influé sur l'apprentissage, qui était davantage orienté vers les étudiants; ils ont ainsi pu de concentrer exactement sur ce dont ils avaient besoin pour réaliser la tâche. »

« Mon conseil est d'adopter l'apprentissage par les tâches. [...] Lorsqu'ils font quelque chose, ils ne sont pas simplement assis là à recopier quoi que ce soit, ils font réellement la tâche/les activités, selon moi, ils apprennent mieux de cette façon, et peuvent ensuite utiliser ce qu'ils ont appris à l'extérieur. Voici ce que j'ai à en dire, adoptez la méthode, utilisez-la davantage dans vos cours et vos étudiants en bénéficieront largement. »
(Enseignant d'ALS)

Voici ce que pensent certains des enseignants du conseil scolaire du district de Durham ayant participé à ce projet :

Slide 25



Voix - apprenants de la langue

Vidéo en anglais seulement

Voici ce que pensent les apprenants du NCLC 3/4 du conseil scolaire du district de Durham ayant participé à ce projet :

Slide 26



Pour obtenir davantage de détails à propos de ce projet,
rendez-vous à :

www.durhamimmigration.ca

Références

Centre des niveaux de compétence linguistique canadien (2012). *Canadian Language Benchmarks: English as a Second Language for Adults*. Ottawa - Citoyenneté et Immigration Canada. Source: <http://www.language.ca/index.cfm?ref=secteurs&id=1725&id=403&document=No-2137991927>

Centre des niveaux de compétence linguistique canadien (2012). *Niveaux de compétence linguistique canadiens : Français langue seconde pour adultes*. Ottawa - Citoyenneté et Immigration Canada. Source: <http://www.cic.gc.ca/francais/pdf/publ/competence-linguistique.pdf>

Conseil de l'Europe (2001). *Cadre européen commun de référence pour les langues : apprendre, enseigner, évaluer*. Strasbourg. Unité des politiques linguistiques. Source: <http://www.coe.int/T/1/94/4/linguistic/cadre%20V%201.pdf>

Ricardo, E. (2014). *Du communicationnel à l'actionnel: un cheminement de recherche*. CSC, Government of Ontario and the Government of Canada/Canadian Heritage. Source: http://www.courriculum.ca/dordep/2014/10/06/6417AGGED_DOCUMENT_428CSC605_Research_Guide%3B_French%29_03.pdf

Portail d'immigration de Durham. (2016). Extrait de <https://www.durhamimmigration.ca/Pages/home.aspx>

Subventions Ontario. (2015). *Bénéficiaires municipaux en ligne sur l'immigration*. Source: <http://www.grants.gov.on.ca/GrantPortal/fr/OntarioGrants/GrantOpportunities/OSAP0007549.html>

Harter D. et Collins G. (2013). *Exploring the Region of Durham through Task-based Learning: Living in English, Discovering Durham*. Source: http://www.durhamimmigration.ca/region/documents/Living_in_English_Discovering_Durham.pdf

Ministère des Affaires civiques et de l'immigration de l'Ontario (2012). *Une nouvelle orientation - Stratégie ontarienne en matière d'immigration*. Source: <http://www.citoyennete.gov.on.ca/francais/actualites/imm-fr-strategie-2012.pdf>

Ministère de l'Éducation de l'Ontario (2010). *Faire croître le succès. Évaluation et communication du rendement des élèves fréquentant les écoles de l'Ontario*. Source: <http://www.edu.gov.on.ca/ont/policy/edml/grade6/edu.pdf>

ANNEXES



RÉSULTATS

Région de Durham

Étude de cas

Cette section présente le contexte dans lequel l'étude de cas de la région de Durham a été réalisée, et comprend une brève description de la région et des principaux partenaires, ainsi qu'un aperçu des ressources à partir desquelles ce travail a pris forme. Enfin, cette section décrira l'étude de cas, en présentant la méthodologie et les résultats de la recherche émanant de la région de Durham, ainsi que la façon dont cette étude contribue à la recherche internationale sur l'intégration linguistique des nouveaux arrivants.

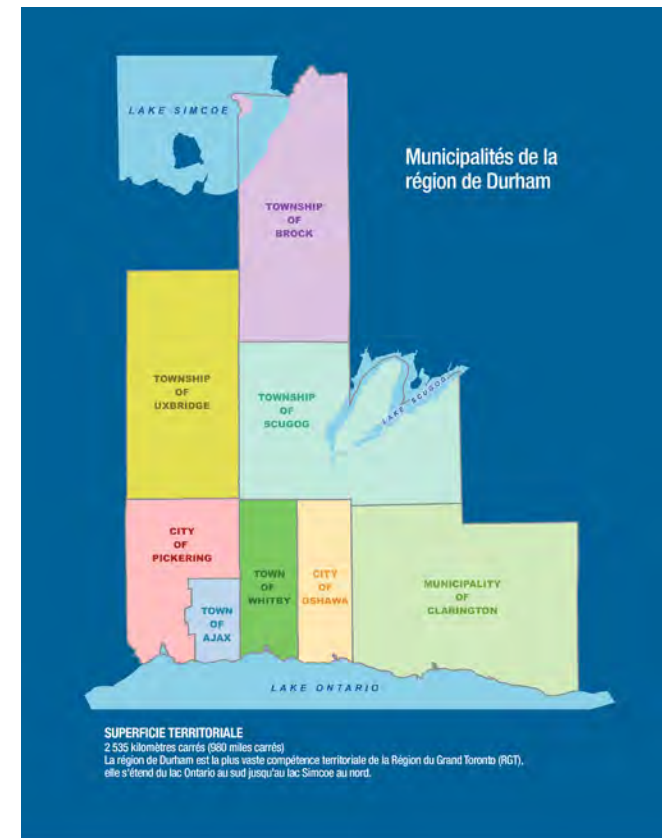
Nouveaux immigrants à Durham (recensement de 2011)

Municipalité	Population en 2011	Nombre d'immigrants	Pourcentage d'immigrants	Nombre de nouveaux immigrants	Pourcentage de nouveaux immigrants
Durham	608,125	125,840	20.7	8,945	7.1
Ajax	109,600	37,315	34	3,005	8.1
Brock	11,340	845	7.5	40	4.7
Clarington	84,550	9,390	11.1	450	4.8
Oshawa	149,605	21,620	14.5	1,530	7.1
Pickering	88,720	27,430	30.9	1,605	5.9
Scugog	21,570	1,960	9.1	85	4.3
Uxbridge	20,620	2,120	10.3	130	6.1
Whitby	122,020	25,160	20.6	2,100	8.3

CONTEXTE ET PARTENARIATS CLÉS

La région de Durham

La région de Durham, située à 45 minutes à l'est de Toronto en Ontario, au Canada, couvre une superficie d'environ 2 590 kilomètres carrés. Durham comprend huit municipalités locales offrant divers paysages, tant en milieu urbain que rural. Sa population de 608 125 personnes se compose de 20,7 % d'immigrants, dans certaines de ses municipalités ce nombre peut atteindre 30 % (Statistique Canada, 2013).



Le Conseil de partenariat local de la diversité et de l'Immigration (CPLDI)

En 2005, l'Accord Canada-Ontario sur l'immigration a mené à la création de Conseils de Partenariats locaux en matière d'immigration (PLMI) en Ontario, dont le mandat était entre autre de servir de mécanismes de développement de partenariats locaux et de planification reliée à la collectivité, afin d'aider les nouveaux arrivants à s'établir et à s'intégrer.

La région de Durham est le berceau de l'un des premiers PLMI, connu localement sous le nom de Conseil de partenariat Durham local de la diversité et de l'Immigration (CPLDI). Le CPLDI regroupe des membres venus de divers secteurs de la collectivité qui représentent des agences, des conseils scolaires, des groupes religieux, des entreprises locales et la Région. Le CPLDI a quatre objectifs principaux : créer une culture d'inclusion; aider à l'insertion des nouveaux arrivants dans le marché du travail; inciter les employeurs à attirer et à retenir une main-d'œuvre diversifiée; aider à l'intégration bidirectionnelle des diverses populations.

Dans la région de Durham, l'établissement du CPLDI a été parallèle à la création du Portail d'immigration de Durham, permettant ainsi aux deux organismes de travailler conjointement à des objectifs communs.

Le Portail d'immigration de Durham

Fondé par le ministère des Affaires civiques et de l'Immigration de l'Ontario (MACI) par le biais du Programme de renseignements municipaux en ligne sur l'immigration (PRMLI), le Portail d'immigration de Durham (www.durhamimmigration.ca) est l'un des 35 sites de PRMLI de l'Ontario.

Le Portail d'immigration de Durham est un portail Web spécialement conçu pour continuellement accueillir, soutenir, attirer et retenir des nouveaux arrivants qualifiés dans la région de Durham. Le Portail d'immigration de la région de Durham est une initiative conjointe reliée à la collectivité, qui regroupe plus de 80 organisations de divers secteurs comme l'éducation,

le commerce, les associations à but non lucratifs, le gouvernement et les associations professionnelles assumant la responsabilité de la création de contenu et de sa viabilité à long terme.

Le Portail d'immigration de Durham est divisé en six sections : vivre, travailler, apprendre, faire des affaires, s'établir, se joindre à la collectivité, et à propos de. Chaque section est une source d'informations sur la région, notamment sur les services et le soutien communautaires offerts, et propose aussi des renseignements visant à promouvoir l'engagement civique.

Partenariats pour l'apprentissage d'une langue par les nouveaux arrivants

« Un des plus importants obstacles à l'établissement d'une économie qui tisse des liens dans le monde est la formation linguistique professionnelle pour les immigrants et les immigrantes. Pour vivre et travailler en Ontario, il est essentiel de parler couramment l'anglais ou le français. Il est essentiel que les immigrantes et les immigrants maîtrisent rapidement la langue et la communication transculturelle afin de réussir et d'établir des liens internationaux réciproques solides dans notre économie. » (Stratégie ontarienne en matière d'immigration, 2012).

Reconnaissant le rôle essentiel que joue l'apprentissage de la langue dans l'établissement et l'intégration réussis des nouveaux arrivants, il existe de solides relations entre les organismes communautaires, les prestataires de services linguistiques et le personnel qui, au niveau régional, s'occupe de la diversité et de l'immigration. Le personnel de la région de Durham est en étroite relation avec le conseil scolaire du district de Durham (CSDD) et le conseil scolaire catholique du district de Durham (CSCDD). Ces partenariats ont mené à la création de ressources conjointes dont l'objectif est d'améliorer l'établissement et l'intégration des nouveaux arrivants et leurs compétences en langues.

RESSOURCES PRÉLIMINAIRES DE LA RÉGION DE DURHAM

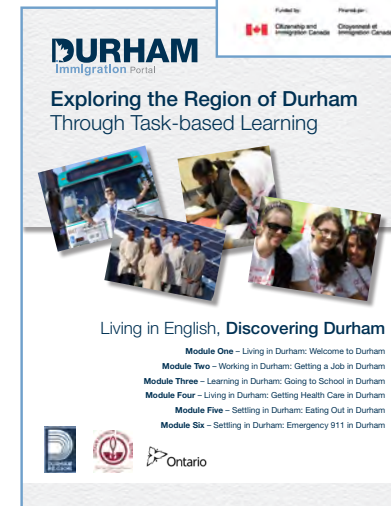
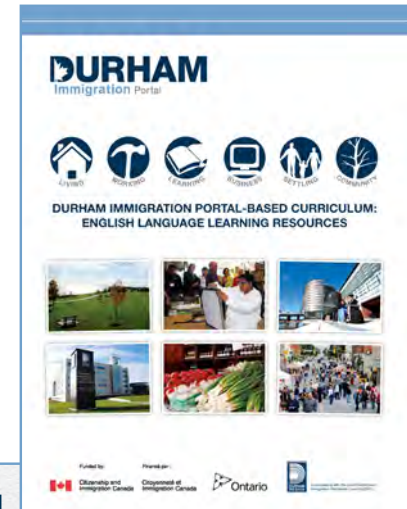
Au cours de ces dernières années, des ressources linguistiques ont été créées pour augmenter l'utilisation du Portail de l'immigration de Durham et le faire passer d'une riche source d'informations communautaires à une plateforme d'apprentissage qui met à la disposition des apprenants des ressources authentiques et leur offre l'occasion de personnaliser leur apprentissage en fonction de leurs besoins propres dans le contexte de la vie quotidienne. Cette possibilité d'apprendre une langue en « faisant des expériences concrètes » permet aux apprenants d'acquérir les compétences essentielles à une communication utile afin de réaliser les tâches indispensables à la réussite de l'établissement et de l'intégration au sein de la collectivité.

Curriculum basé sur le Portail d'immigration de Durham : ressources pour l'apprentissage de l'anglais (Durham Immigration Portal-based Curriculum: English Language Learning Resources)

La première ressource destinée à l'apprentissage de la langue à être développée a été *le Curriculum basé sur le Portail d'immigration de Durham : ressources pour l'apprentissage de l'anglais*. Ce document imprimé est un outil d'apprentissage de l'anglais, développé conformément aux *Canadian Language Benchmarks (CLB)*, qui propose des activités à réaliser dans les cours de langue communautaires basées sur l'information locale tirée du Portail d'immigration de Durham.

Portail d'immigration de Durham : Explorer la région de Durham grâce à l'apprentissage par les tâches

L'intérêt croissant pour l'apprentissage par les tâches (APT), et plus récemment pour l'approche actionnelle (AA), dans le contexte canadien a donné lieu à de nouvelles opportunités d'ancrer l'apprentissage de la langue dans la pratique réelle. *Le Portail d'immigration de Durham : Explorer la région de Durham grâce à l'apprentissage par les tâches*, est un outil d'apprentissage numérique de l'anglais qui propose des tâches actionnelles regroupées par contenu du portail d'immigration de Durham tout en respectant les normes définies par les CLB et par le Cadre européen commun de référence (CECR). Cette ressource peut être utilisée dans un environnement d'apprentissage en classe dans la région de Durham ou dans d'autres parties du monde dans lesquelles l'anglais est enseigné, non seulement pour l'acquisition de compétences, mais également à titre d'outil visant à aider à la sensibilisation interculturelle.



ÉTUDE DE CAS DE LA RÉGION DE DURHAM – SYNERGIES : ÉTABLISSEMENT, INTÉGRATION ET APPRENTISSAGE DE LA LANGUE

En janvier 2016, avec l'appui financier du MACI, une étude de cas a été conjointement amorcée par la Région de Durham et le CSDD, sous la supervision de Dre Enrica Piccardo de l'Université de Toronto -l'Institut d'études pédagogiques de l'Ontario (OISE) afin d'explorer la synergie possible entre l'apprentissage de la langue et l'établissement dans la région de Durham par le biais de l'utilisation du Portail d'immigration de Durham. Voici les questions traitées par la recherche : Ce programme linguistique particulier a-t-il joué un rôle pour les nouveaux arrivants d'âge adulte en matière de : i) connaissance des services essentiels et d'accès à ces services? ii) motivation pour suivre des cours d'anglais et apprendre cette langue? iii) niveau de confiance dans la langue hôte?

Les résultats étaient impressionnants puisque les apprenants ont mentionné avoir pris plus rapidement connaissance des informations communautaires et avoir appris plus rapidement la langue.

Méthodologie

Cette étude de cas qualitative comprenait trois enseignants d'ALS, le chef de service des programmes linguistiques, et 36 apprenants (12 apprenants CLB 3, 12 apprenants CLB 4 et 12 apprenants CLB 7) de la formation continue du conseil scolaire du district de Durham, ainsi que le gestionnaire des initiatives et des partenariats stratégiques de la municipalité de Durham.

Les enseignants ont suivi quatre heures de perfectionnement professionnel afin d'approfondir leur compréhension de l'approche actionnelle, du Portail d'immigration de Durham et du document *Explorer la région de Durham grâce à l'apprentissage par les tâches. Vivre en anglais, découvrir Durham (Living in English, Discovering Durham)*. Par la suite, les enseignants ont eu huit heures pour développer ensemble des activités destinées

à aider les apprenants dans la réalisation de la tâche choisie dans le document mentionné plus haut (scénario : Passer une commande dans un restaurant). Ces activités, ainsi que la tâche, visaient à développer la compétence linguistique et à améliorer la connaissance de la collectivité, et aussi à en faciliter l'accès, afin de favoriser l'établissement et l'intégration des nouveaux arrivants grâce au Portail d'immigration de Durham. Les enseignants ont alors présenté un bloc d'apprentissage d'environ cinq jours composé d'activités, dont le point culminant est la réalisation de la tâche par leurs apprenants d'ALS respectifs.

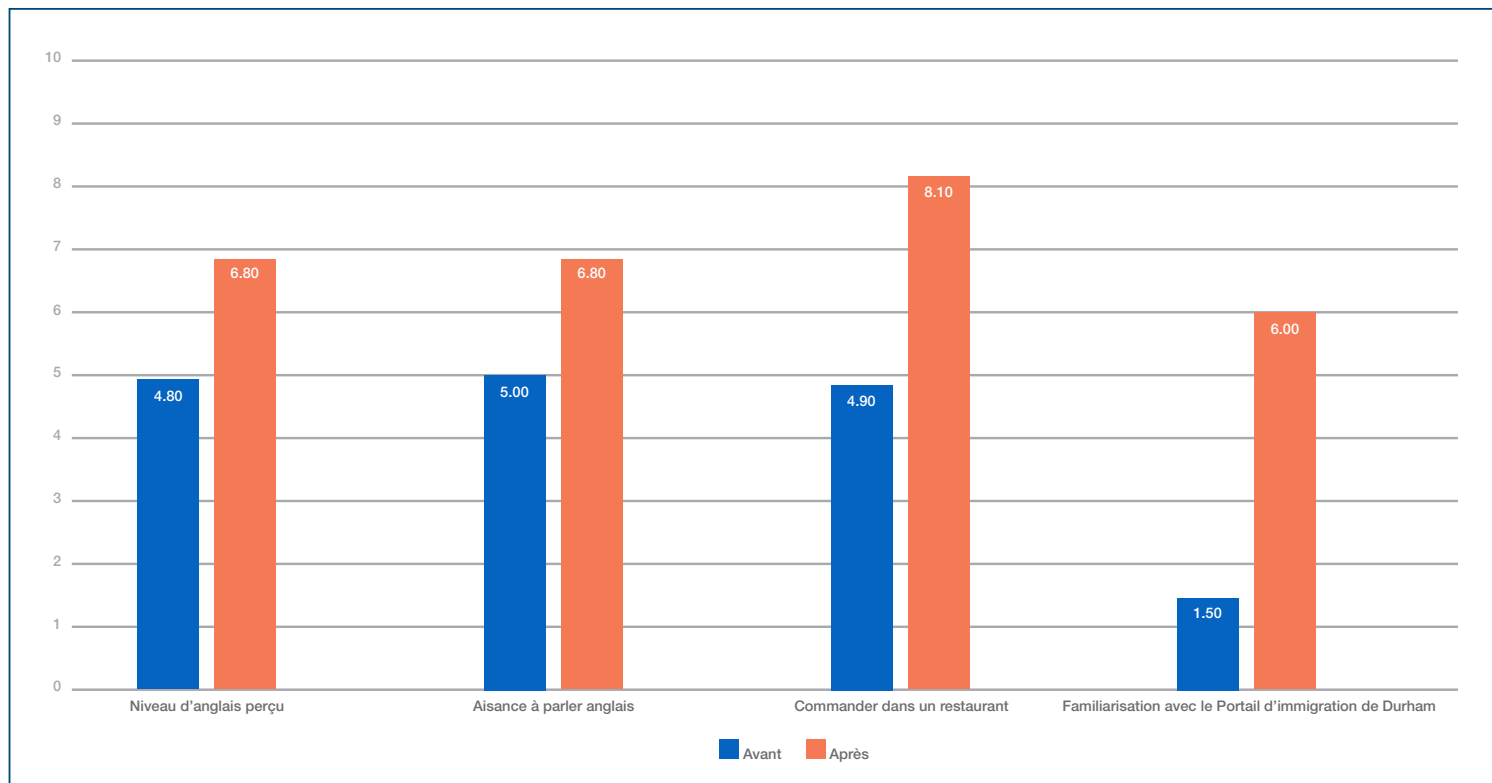
Au cours de l'étude, qui a eu lieu sur une période de trois mois, plusieurs outils de collecte de données ont été utilisés. Les enseignants ont rempli un questionnaire avant/après à propos de la formation de perfectionnement professionnel et ont également pris part à un groupe de discussion vers la fin de l'étude. Les apprenants d'âge adulte ont rempli un questionnaire avant/après portant sur le bloc d'apprentissage « en classe ». Quelques apprenants d'âge adulte se sont également portés volontaires pour participer à un groupe de discussion à la fin du bloc d'apprentissage. Le gestionnaire des initiatives et des partenariats stratégiques de la municipalité de Durham a également rempli un questionnaire, afin de mieux comprendre la création et la viabilité du Portail d'immigration de Durham et de déterminer les facteurs importants à considérer lors de la reproduction de ce projet dans une autre collectivité. Tous les groupes de discussion ont été enregistrés, environ quatre heures de vidéo ont ainsi été réalisées.

Résultats de la discussion

Les données recueillies à la suite de cette étude ont révélé que les apprenants apprécient beaucoup l'apprentissage par les tâches (APT) et l'approche actionnelle (AA). Les apprenants CLB 3-4 / CEFR A2 ont donné une note moyenne de 8,9/10 à la question « À quel point avez-vous apprécié l'apprentissage par les tâches? ».

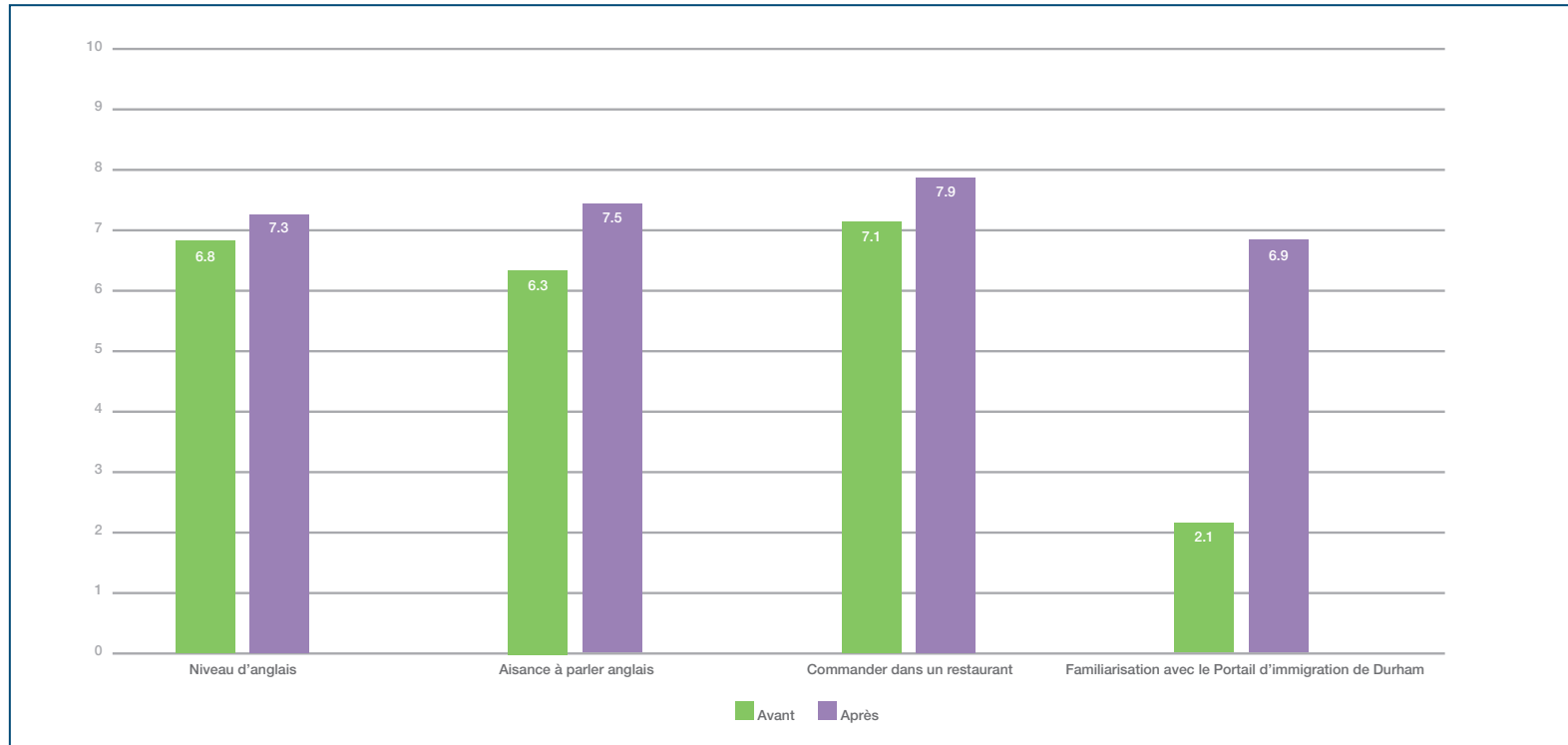
Ainsi que le montre le graphique suivant, les apprenants *CLB 3-4* ont indiqué avoir une meilleure perception de leur propres connaissances de l'anglais (augmentation de la note de l'ordre de 20 %), une meilleure confiance à parler anglais (augmentation de la note de l'ordre de 18 %), une plus grande capacité à accomplir la tâche authentique qui consiste à passer commande dans un restaurant (augmentation de la note de l'ordre de 12 %) et une familiarisation accrue avec le Portail d'immigration de Durham (augmentation de la note de l'ordre de 45 %).

Graphique 1 : Changement observé en matière de notation dans le questionnaire avant/après auprès du groupe *CLB 3* et 4.



Des résultats positifs, bien que moins importants, ont également été rapportés dans le groupe intermédiaire, *CLB 7*. Les apprenants *CLB 7* ont indiqué avoir une meilleure perception de leur propres connaissances de l'anglais (augmentation de la note de l'ordre de 5 %), une meilleure confiance à parler anglais (augmentation de la note de l'ordre de 12 %), une plus grande capacité à accomplir la tâche authentique qui consiste à passer une commande dans un restaurant (augmentation de la note de l'ordre de 12 %) et une familiarisation accrue avec le Portail d'immigration de Durham (augmentation de la note de l'ordre de 48 %).

Graphique 2 : Changement observé en matière de notation dans le questionnaire avant/après auprès du groupe CLB 7.



Les enseignants ont remarqué que leurs étudiants apprécient beaucoup l'APT/AA et ont signalé un intérêt accru pour l'apprentissage, une amélioration de la présence au cours de l'intervention, ainsi qu'une augmentation de la confiance. En règle générale, ils ont indiqué aimer enseigner de cette façon et ont aussi admis que la planification des cours s'en trouve améliorée. Un enseignant a déclaré : « [...] Je reste davantage concentré [dans la planification des cours], je reviens sans cesse à la question, en quoi est-ce que cela-t-il va aider mes élèves à réaliser la tâche? ». Les enseignants ont estimé que la spirale de l'apprentissage grâce à l'intervention, qui a conduit au transfert progressif de la responsabilité de côté des étudiants, a été utile pour consolider l'apprentissage et la confiance des étudiants. Ils ont également observé un transfert des connaissances dans d'autres contextes et ont remarqué les avantages d'intégrer la grammaire et le vocabulaire dans le contexte. En outre, ils considéraient cette approche comme étant centrée sur l'élève et, par cette intervention, renforçaient la nécessité de veiller à ce que l'apprentissage englobe les liens pratiques et réels qui favorisent l'intégration dans la collectivité. Enfin, les enseignants ont indiqué que les étudiants tiraient parti de la nature authentique de la tâche et de son application directe dans des situations réelles. L'application par le biais de simulations en classe a eu lieu dans un environnement sécuritaire et de soutien, où les étudiants se sentent prêts à prendre des risques. Grâce à l'utilisation du Portail d'immigration de Durham, il a été remarqué une plus grande sensibilisation des étudiants aux intérêts particuliers que leur collectivité offre aux nouveaux arrivants.

Les enseignants ont signalé les défis auxquels ils ont eu à faire face durant l'étude, notamment une augmentation du temps alloué à la planification et au perfectionnement professionnel, lequel n'est actuellement pas alloué aux termes de leur contrat. Ils ont également observé que l'APT/AA peut entrer en conflit avec la vision préconçue de l'enseignement de certains étudiants, particulièrement en ce qui concerne l'enseignement plus traditionnel de la grammaire. Une autre difficulté signalée portait sur les admissions et les sorties continues, qui se traduisent par un manque au niveau de l'enseignement. Selon les enseignants, la flexibilité et une approche en spirale à l'apprentissage ont aidé à atténuer ce problème, puisqu'il existe d'autres points d'entrée pour les nouveaux étudiants, afin qu'ils ne manquent rien de l'enseignement.

L'étude de cas de la région de Durham a donné des résultats prometteurs. L'APT/AA combine les tâches réelles, la prise de décision autonome/stratégique dans l'apprentissage, ainsi que la transparence des objectifs et des évaluations. Les ressources ciblées et le perfectionnement professionnel, conjugués à la disponibilité de ressources authentiques, localisées et pertinentes pour la communauté, disponibles sur le même espace virtuel (portail d'immigration de Durham), maximisent le processus d'apprentissage des langues et offrent un soutien lorsque que les apprenants (nouveaux arrivants) quittent le cours, ce qui, à son tour, contribue à l'établissement et à l'intégration au sein de la collectivité.

Le Conseil de l'Europe - Symposium Intégration Linguistique des Migrants Adultes (ILMA)

En mars 2016, l'étude de cas de la région de Durham a été présentée à Strasbourg, en France, lors du Symposium Intégration Linguistique des Migrants Adultes : les enseignements de la recherche, organisé par l'Unité des politiques linguistiques du Conseil de l'Europe. Ce symposium a rassemblé des chercheurs de divers domaines afin d'aider à la présentation des politiques des 47 états membres sur l'intégration des migrants adultes. Le Canada agit à titre d'observateur auprès du Conseil de l'Europe.

L'étude de cas de la région de Durham fera également partie de la compilation de recherche faite par les rédacteurs J. C. Beacco, D. Little, H.-J. Krumm et Ph. Thalgot, l'Intégration Linguistique des Migrants Adultes : les enseignements de la recherche, publiée par De Gruyter Mouton, en collaboration avec le Conseil de l'Europe, accessible en ligne et imprimée en 2017.

Un point de vue international

Dre Enrica Piccardo

Les travaux décrits dans le projet Synergies sont profondément enracinés dans des tâches authentiques de communication et proches de la vie réelle, soutenues par le contenu local d'un portail d'immigration municipal. Ces travaux, visant à accélérer l'établissement et l'intégration des nouveaux arrivants par l'acquisition de connaissances et de compétences linguistiques, s'harmonisent avec les développements récents de la recherche en enseignement de langue seconde, notamment l'apprentissage par les tâches et l'approche actionnelle. Ces travaux sont également renforcés par le recours à des cadres linguistiques pédagogiques solides, soit les *Canadian Language Benchmarks (CLB)* / Niveaux de compétence linguistique canadiens (NCLC) et le Cadre européen commun de référence (CECR). Ce document donnera un aperçu des cadres linguistiques et de recherche susmentionnés, en établissant des liens qui illustrent la valeur de la mise en œuvre d'un projet semblable dans d'autres régions de l'Ontario.

Recherche en enseignement de langue seconde - apprentissage par les tâches (APT) et approche actionnelle (AA)

Bien que la question « Quel est le meilleur moyen d'enseigner une langue? » se pose depuis des siècles, ce n'est que depuis les dernières décennies qu'éducateurs et chercheurs lui ont manifesté un intérêt grandissant. Un virage important a été amorcé dans les années 80, lorsque l'attention s'est portée vers le principal objectif de l'utilisation d'une langue, à savoir : la communication. Avant cela, les

langues étaient perçues soit comme un objet d'étude intellectuelle, soit comme quelque chose qui s'apprenait mécaniquement et quasi-automatiquement par la répétition.

Si la communication est la clé, le principal objectif est de permettre aux apprenants d'utiliser la langue pour communiquer. Cependant, les apprenants sont des personnes qui ne communiquent pas simplement pour communiquer, mais plutôt parce qu'ils ont des besoins particuliers et poursuivent des objectifs précis. Ce virage a été le point de départ de l'« approche actionnelle ». Dans cette approche, l'enseignant n'est plus perçu comme quelqu'un qui ne fait que suivre les règles établies par des experts, mais également comme quelqu'un qui s'inspire des principes et des techniques afin de concevoir un enseignement adapté aux besoins des apprenants.

Avec l'approche communicative, les apprenants doivent apprendre une langue, et non plus avoir des « notions » de la langue. Une langue ne peut pas être simplement présentée comme étant un ensemble de règles, pas plus que l'apprentissage d'une langue ne peut se résumer à de simples répétitions de la langue. Afin d'aider les apprenants à utiliser la langue, les programmes ne peuvent pas être articulés uniquement autour des points de grammaire, ils doivent être organisés en fonction de ce que les apprenants veulent communiquer ou accomplir dans la langue, par exemple, demander son chemin, commander un repas au restaurant ou encore acheter un billet. Ce faisant, les apprenants sont en mesure de s'exprimer verbalement

pour poser des questions, instruire ou affirmer. Bien sûr, il existe plusieurs moyens pour arriver à tout ça, et chaque acte de parole peut être exprimé différemment. L'approche communicative a commencé à conscientiser les enseignants et les apprenants d'une langue au fait qu'apprendre une langue ne se résume pas à répéter ou à mémoriser et que la grammaire n'est pas le seul aspect de la communication. Les apprenants doivent utiliser la langue de diverses façons tangibles afin de communiquer un message (que ce soit oralement ou par écrit). L'utilisation de la langue pour communiquer permet de modéliser les activités en classe et de préparer les apprenants à communiquer en dehors du cours.

Bien sûr, si la communication doit être modélisée sur des situations réelles, ces dernières doivent être reproduites lors des cours. Ceci est plus efficace si accompli par le biais de tâches authentiques. Les tâches ne sont pas des exercices. Elles ne sont pas un prétexte pour employer des formes et des structures linguistiques, que ce soit à l'oral ou par écrit. L'apprentissage par les tâches (APT) est un enrichissement logique de l'approche communicative. À ce titre, les tâches sont de plus en plus présentes dans les programmes et dans les manuels scolaires, ainsi que dans les cadres de référence, dont les *Canadian Language Benchmarks*. L'APT a permis de faire un lien clair entre la salle de classe et la vie réelle, en mettant en évidence le rôle des tâches dans le cours de langue et les avantages accrus de leur utilisation.

L'approche actionnelle promue par le Cadre européen commun de référence (CECR) englobe l'approche communicative et l'APT, voire même les dépasse, dans la manière dont elle établit et développe davantage le concept de tâches. Les points suivants en sont une synthèse :

- Si le langage est actionnel, alors les tâches ne se résument plus à de simples activités, elles situent l'étudiant au cœur de l'action. Il n'est pas uniquement question de placer l'étudiant en situation de communication, les étudiants deviennent de utilisateurs autonomes de la langue.
- Les tâches sont réelles; elles ne sont pas un prétexte pour employer des formes et des structures linguistiques, que ce soit à l'oral ou par écrit. Les tâches recréent ce que les gens vivent au quotidien.
- Les tâches exigent des étudiants qu'ils fassent des choix. Afin d'atteindre des buts précis, les étudiants doivent penser et agir stratégiquement : « Que suis-je supposé faire? Comment le faire au mieux? De quelle langue ai-je besoin? Que sais-je déjà qui pourrais m'aider? Comment dois-je procéder? ... »
- Accomplir une tâche avec succès signifie réaliser un ensemble d'actions qui ont un but précis. Les étudiants n'ont pas à effectuer une série d'exercices sans lien entre eux; ils doivent réaliser des actes qui convergent tous vers un objectif clairement défini.
- Accomplir une tâche avec succès signifie réaliser un ensemble d'actions de nature variée. Les actions que font les étudiants en se préparant à réaliser la tâche peuvent être de nature différente de la tâche elle-même, cependant elles contribuent à atteindre le(s) objectif(s).
- Les étapes nécessaires à la préparation de la tâche et les actions faites par les étudiants peuvent exiger plus ou moins d'utilisation de la langue. Quelques fois, les compétences linguistiques jouent un rôle essentiel, et d'autres fois non.
- Certaines tâches sont très simples, alors que d'autres sont plus complexes. Ces dernières requièrent la création d'une série de mesures qui permettent à l'étudiant d'atteindre les objectifs.

Les tâches de l'approche actionnelle impliquent souvent la création d'un produit. Ce produit peut être un compte-rendu sur un restaurant, une invitation à un événement spécial, un article dans un blog, une synthèse ou une demande de carte de santé. Cependant, il n'y a pas seulement le produit qui compte, mais également le processus. La façon dont les étudiants obtiennent des résultats, dont ils font leurs choix, dont ils interagissent avec les autres étudiants, dont ils abordent ce qu'ils ont à faire et dont ils choisissent les ressources et le matériel utiles, leur permet d'acquérir des compétences.

Dans l'approche actionnelle, la voie n'est pas clairement tracée et le résultat n'est pas toujours complètement prévisible. Les étudiants sont engagés dans un **mode de pensée critique** puisqu'ils doivent :

- décider de ce dont ils ont besoin pour réaliser la tâche (quelle langue et quelle compétence);
- jauger facilement les outils à leur disposition « Que sais-je à ce propos? Quelle langue avec laquelle je me sens à l'aise dois-je utiliser? Que puis-je utiliser pour m'aider à réussir? » ainsi que de ceux dont ils ont besoin mais qui ne sont pas à leur disposition;
- penser à la façon d'utiliser tout cela et d'atteindre au mieux ce(s) objectif(s).

Les travaux par les tâches exigent de fournir des scénarios tirés de la vie réelle, et ces scénarios impliquent des contraintes (de temps, d'argent ou de problèmes moins prévisibles, etc.).

Stratégie, réflexion et pensée critique jouent également un rôle important. De cette façon, les étudiants acquièrent une attitude et une expérience essentielles pour s'épanouir dans la société. Ils deviennent des acteurs sociaux efficaces capables de s'intégrer dans la collectivité

et de poursuivre leurs objectifs personnels et professionnels.

Bien évidemment ce processus n'est pas simple; les étudiants peuvent rencontrer bon nombre d'embûches sur le chemin. Ils ont besoin d'être guidés dans les étapes d'une tâche complexe. Les enseignants ont un rôle essentiel à jouer. Ils ne doivent pas se limiter à transmettre le savoir et à s'assurer que les étudiants fassent leurs exercices. Ils sont la plupart du temps à la fois formateur, personne-ressource, conseiller, organisateur et facilitateur. Ils devront certes également expliquer le contenu et la façon d'utiliser les outils (par exemple, certains mots ou comment utiliser la forme d'un verbe) mais ils le feront comme un entraîneur sportif expliquerait le fonctionnement d'un muscle ou la conséquence d'un mouvement. L'objectif n'est pas d'accumuler des connaissances ni de faire des exercices, l'objectif est de réaliser la tâche, tout comme pour un athlète le but est de faire de son mieux lors d'une compétition... pour obtenir le titre. Mais par-dessus tout, les enseignants doivent être de bons planificateurs.

Les ressources authentiques tirées de la collectivité présentées sur un portail d'immigration municipal, ainsi que leur organisation pédagogique grâce à des tâches qui soutiennent et améliorent le processus d'apprentissage des langues, répondent parfaitement aux changements récents dans l'enseignement des langues, en mettant l'accent sur la communication significative et sur les tâches proches de la vie réelle. S'appuyer sur le contenu d'un portail d'immigration municipal pour inclure ces tâches permet aux apprenants d'interagir avec des ressources essentielles dans un environnement propice. Ce qui, en retour, aide à développer la confiance et les compétences nécessaires pour affronter le monde réel. Il est particulièrement important pour les nouveaux arrivants qui cherchent à s'établir et à s'intégrer dans leur nouvelle collectivité.

Cadre de référence pour les langues – Le *CLB/NCLC* et le *CECR*

Il n'y a pas que l'approche (p. ex., actionnelle) qui soit importante dans l'apprentissage d'une langue, la transparence et la comparabilité le sont aussi. À mesure que la mobilité mondiale continue d'augmenter, il en va de même pour les outils qui fournissent une description claire et cohérente des compétences linguistiques ainsi que des lignes directrices fondées sur des données probantes qui favorisent l'apprentissage des langues. Ces outils peuvent offrir un point commun de référence pour l'apprentissage, l'enseignement, la planification d'un programme et l'évaluation des langues.

Le projet Synergies englobe les outils les plus pertinents en contexte canadien, les Canadian Language Benchmarks (*CLB*) / Niveaux de compétence linguistique canadiens (*NCLC*) et le Cadre européen commun de référence pour les langues (*CECR*). Le premier, élaboré au Canada, a été publié en 1996 et révisé en 2012. Il en existe deux versions parallèles, en anglais (*CLB*) et en français (*NCLC*). Le *CECR*, mis sur pied à la même époque en Europe, a été publié en 2001; il a depuis été traduit en 40 langues. Utilisé à travers le monde, il est rédigé dans un langage neutre, en clair, il ne s'applique pas à une langue en particulier.

Les *CLB/NCLC* représentent tous les niveaux de compétence d'un apprenant d'une langue. Ils sont composés de 12 niveaux de compétence divisés en trois sections (débutant, intermédiaire et avancé), chacun comportant quatre niveaux. Ils couvrent les quatre habiletés (compréhension orale, compréhension écrite, production orale, production écrite). Les *CLB/NCLC* proposent des normes nationales pour les programmes d'anglais et de français dans différents contextes. Ils sont largement utilisés dans les programmes d'ALS/de FLS pour les adultes réservés aux nouveaux arrivants.

Le *CECR* aussi couvre la gamme complète de la compétence langagière. Il est cependant organisé en six niveaux généraux (A1, A2, B1, B2, C1, C2). Ces niveaux sont exprimés à l'aide de descripteurs globaux et spécifiques, qui décrivent chacun les activités communicatives langagières que les apprenants réalisent par le biais de tâches réelles et proches de la vie réelle. Ces descripteurs portent sur ce que les apprenants « peuvent faire » dans une langue. D'autres descripteurs traitent de la qualité de la langue (p. ex., le niveau de réussite des apprenants dans chaque activité). Le *CECR* propose des principes et de l'aide pour le développement de programmes et de manuels scolaires, ainsi que pour l'évaluation. L'objectif de base du *CECR* est de présenter une façon commune de parler de l'apprentissage linguistique afin d'aider les professionnels dans l'enseignement et l'apprentissage des langues dans divers contextes.

Ainsi qu'il est décrit ci-dessus, les *CLB/NCLC* ont opté pour 12 niveaux plutôt que 6, comme le *CECR*. Il est important d'utiliser une échelle de graduation plus précise afin de déterminer exactement où se situent les immigrants d'âge adulte dans leur processus d'intégration linguistique. Ceci peut être fait, par exemple, pour s'assurer que leurs compétences linguistiques soient adaptées à leur choix de carrière, ou encore pour passer leur examen de citoyenneté. Cela peut également permettre de déterminer si la formation linguistique est destinée à l'établissement dans la collectivité ou pour rechercher un emploi. Par ailleurs, le *CECR* recommande aussi de sous-diviser ses niveaux en fonction des contextes et des besoins spécifiques.

Ces cadres de travail sont à la fois très compatibles et complémentaires quant au contenu et à la vision.

Le projet **Synergies** s'inspire des caractéristiques à la fois des *CLB/NCLC* et du CECR. Son contenu s'harmonise avec ces cadres puisqu'il est axé sur les tâches, qu'il exprime les niveaux de compétence qui indiquent ce qu'un apprenant peut faire, qu'il permet la gradation précise et qu'il adopte un point de vue réel orienté vers l'apprenant. L'utilisation des descripteurs des deux cadres permet aux enseignants de donner un aperçu clair du niveau des apprenants à un moment précis, et aux apprenants de moduler et de décrire leurs réalisations dans les différentes habiletés langagières.

Le projet **Synergies** est un modèle de pratique exemplaire en enseignement de langue seconde. Basé sur l'approche actionnelle et sur l'apprentissage par les tâches, le projet **Synergies** est la fusion d'un portail d'immigration municipal et d'une formation d'ASL/ de FSL qui comprend l'apprentissage pratique d'une langue en situation réelle conçu pour améliorer l'établissement et l'intégration des nouveaux arrivants. Grâce aux *CLB/NCLC* et au CECR, ce projet cadre parfaitement avec les cours de langues en Ontario et partout ailleurs au Canada, ainsi qu'à l'échelle internationale. Les succès des nouveaux arrivants sont les réussites de tout un chacun. L'apprentissage d'une langue est un facteur essentiel de ce succès. Le projet **Synergies** aide à l'apprentissage d'une langue par les nouveaux arrivants et donne lieu à un renforcement de la collectivité.

ANNEXES



MESURE DE RÉSULTATS



DÉCLARATION DE CONSENTEMENT ÉCLAIRÉ POUR LES ENSEIGNANTS PARTICIPANTS

Projet de recherche: Établissement, intégration et apprentissage de la langue : Synergies possibles

À l'enseignant d'ALS,

Nous aimerions vous inviter à participer à une étude ayant pour objet l'utilisation de l'apprentissage par les tâches dans un cours d'ALS qui traitera également de la façon dont l'intégration des informations communautaires tirées du site www.durhamimmigration.ca dans les tâches d'apprentissage peut influencer sur l'intégration de l'apprenant dans la collectivité et sur son acquisition de l'anglais.

Cette étude est un partenariat entre l'Université de Toronto- l'Institut d'études pédagogiques de l'Ontario (OISE), le Conseil scolaire du district de Durham (CSDD) et la région de Durham.

Nous prévoyons que cette étude sera bénéfique pour votre perfectionnement professionnel puisqu'elle s'inscrit dans la recherche la plus récente sur la pédagogie de l'enseignement des langues secondes. Cette étude vous donnera aussi l'occasion de planifier et de créer des cours basés sur des tâches, de concert avec un enseignant qui sera votre mentor, et de recevoir toute l'aide dont vous aurez besoin durant l'étude. Les enseignants seront rémunérés pour leur participation aux réunions prévues par les chercheurs, en dehors de leurs obligations actuelles en matière d'enseignement en classe, et ce, au taux régulier indiqué dans la convention collective. Cette rémunération sera versée par le CSDD d'une façon qui reste encore à déterminer. Tous les documents rédigés durant cette étude seront la propriété du CSDD et pourront être partagés ou copiés selon ce qui aura été décidé par le CSDD, et ce, sans autre consentement.

Après consentement, les enseignants participeront à un programme de perfectionnement professionnel (PP) sur l'apprentissage par les tâches, le site Web du Portail d'immigration de Durham et le programme scolaire « Vivre en anglais, découvrir Durham : Explorer la région de Durham grâce à l'apprentissage basé sur les tâches ». Les enseignants devront aussi participer à des séances de planification visant à déterminer et à créer le matériel d'enseignement indispensable aux apprenants afin de réussir la tâche. Les enseignants intégreront ensuite ces cours à leur enseignement régulier dispensé pour Durham Formation continue. Les enseignants devront participer à un entretien de recherche qualitative avant la séance de PP, après la séance de PP et dans un groupe de discussion à la fin du bloc d'apprentissage étudiant, le tout sera filmé en vidéo. Les chercheurs devront également être présents lors des périodes d'enseignement au cours desquelles ils pourront prendre des photos ou enregistrer des vidéos. Cette étude est prévue commencer début janvier 2016 et se tenir sur une période de deux mois.

Nous souhaitons vous informer que vous n'êtes nullement obligé de participer à cette étude, que vous pouvez refuser de répondre à des questions lors de l'entrevue et que vous avez le droit de vous retirer de l'étude sans aucune conséquence. Il convient cependant de noter que vous ne pourrez pas vous retirer du groupe de discussion après y avoir pris place, et ce, en raison de la nature de ce format. De plus, une fois les résultats de la recherche divulgués ou publiés, aucun retrait n'est possible. Cette étude n'est pas une évaluation de vos performances. Tout contenu obtenu dans le cadre de cette étude peut être utilisé à des fins d'enseignement ou de présentation et peut être publié. Une synthèse de la recherche peut vous être fournie sur demande.

Tous les renseignements recueillis dans le cadre de cette étude sont privés et confidentiels. Un numéro de code vous sera attribué, et toutes les informations vous concernant seront identifiées par ce code uniquement. Les données seront conservées dans un cabinet sécurisé ou dans un fichier électronique protégé par mot de passe. Les seules personnes ayant des droits d'accès privilégiés à ces données sont le chercheur principal et les membres de l'équipe de recherche. Après une période ne dépassant pas cinq ans, tous les enregistrements seront effacés et toutes les notes seront déchiquetées et jetées.

Pour toute question à propos de cette étude, veuillez communiquer avec _____.

Nom :	Numéro de téléphone :	Courriel :
<input type="checkbox"/> OUI, j'accepte de participer à la recherche.		<input type="checkbox"/> NON, je refuse de participer à la recherche.
Signature :	Date :	

DÉCLARATION DE CONSENTEMENT ÉCLAIRÉ POUR LES APPRENANTS D'ÂGE ADULTE PARTICIPANTS

Projet de recherche: Établissement, intégration et apprentissage de la langue : Synergies possibles

À l'attention de l'apprenant d'âge adulte,

Nous aimerions vous inviter à participer à une étude ayant pour objet :

- l'apprentissage par les tâches dans un cours d'ALS;
- la façon dont l'intégration des informations communautaires tirées du site www.durhamimmigration.ca dans les tâches d'apprentissage peut influencer sur l'intégration de l'apprenant dans la collectivité et sur son acquisition de l'anglais.

Cette étude est un partenariat entre l'Université de Toronto- l'Institut d'études pédagogiques de l'Ontario (OISE), le Conseil scolaire du district de Durham (CSDD) et la région de Durham.

Nous espérons que cette étude vous permettra d'en connaître davantage sur votre collectivité et à apprendre l'anglais.

Si vous acceptez de prendre part à cette étude, il vous sera demandé si vous voulez participer à une entrevue écrite et à une entrevue filmée avant le bloc d'apprentissage donné dans le cadre de votre cours Durham Formation continue, et aussi à la fin du bloc en question. Il se peut que vous soyez également filmé dans votre cours durant l'étude. Cette étude est prévue commencer début janvier 2016 et se tenir sur une période de trois mois.

Nous souhaitons vous informer que vous n'êtes nullement obligé de participer à cette étude, que vous pouvez refuser de répondre à des questions lors de l'entrevue et que vous avez le droit de vous retirer de l'étude sans aucune conséquence. Il convient de noter qu'une fois les résultats de la recherche divulgués ou publiés, aucun retrait n'est possible. Tout contenu obtenu dans le cadre de cette étude peut être utilisé à des fins d'enseignement ou de présentation et peut être publié. Une synthèse de la recherche peut vous être fournie sur demande.

Tous les renseignements recueillis dans le cadre de cette étude sont privés et confidentiels. Un numéro de code vous sera attribué, et toutes les informations vous concernant seront identifiées par ce code uniquement. Les données seront conservées dans un cabinet sécurisé ou dans un fichier électronique protégé par mot de passe. Les seules personnes ayant des droits d'accès privilégiés à ces données sont le chercheur principal et les membres de l'équipe de recherche. Après une période ne dépassant pas cinq ans, tous les enregistrements seront effacés et toutes les notes seront déchiquetées et jetées.

Pour toute question à propos de cette étude, veuillez communiquer avec _____.

Nom :	Numéro de téléphone :	Courriel :
<input type="checkbox"/> OUI, j'accepte de participer à la recherche.		<input type="checkbox"/> NON, je refuse de participer à la recherche.
Signature :	Date :	

DÉCLARATION DE CONSENTEMENT ÉCLAIRÉ POUR LES MEMBRES DE LA COLLECTIVITÉ PARTICIPANTS

Projet de recherche: Établissement, intégration et apprentissage de la langue : Synergies possibles

À l'attention du membre de la collectivité,

Nous aimerions vous inviter à participer à une étude ayant pour objet l'utilisation de l'apprentissage par les tâches dans un cours d'ALS qui traitera également de la façon dont l'intégration des informations communautaires tirées du site www.durhamimmigration.ca dans les tâches d'apprentissage peut influencer sur l'intégration de l'apprenant dans la collectivité et sur son acquisition de l'anglais.

Cette étude est un partenariat entre l'Université de Toronto- l'Institut d'études pédagogiques de l'Ontario (OISE), le Conseil scolaire du district de Durham (CSDD) et la région de Durham.

Nous prévoyons que cette étude sera bénéfique à votre organisation puisqu'elle fournira des données sur l'utilisation du Portail d'immigration de Durham et sur le programme scolaire « Vivre en anglais, découvrir Durham : Explorer la région de Durham grâce à l'apprentissage basé sur les tâches » et qu'elle étudiera les répercussions de l'apprentissage de l'ALS par les tâches orienté vers la collectivité sur l'intégration des nouveaux arrivants dans la communauté.

Après consentement, il vous sera demandé si vous voulez participer à une entrevue écrite et à une entrevue filmée portant sur le Portail d'immigration de Durham. Cette étude comprend également la participation des enseignants d'ALS de Durham Formation continue ainsi que des apprenants d'âge adulte d'ALS. Cette étude est prévue commencer début janvier 2016 et se tenir sur une période de trois mois.

Nous souhaitons vous informer que vous n'êtes nullement obligé de participer à cette étude, que vous pouvez refuser de répondre à des questions lors de l'entrevue et que vous avez le droit de vous retirer de l'étude sans aucune conséquence. Il convient de noter qu'une fois les résultats de la recherche divulgués ou publiés, aucun retrait n'est possible. Tout contenu obtenu dans le cadre de cette étude peut être utilisé à des fins d'enseignement ou de présentation et peut être publié. Une synthèse de la recherche peut vous être fournie sur demande.

Tous les renseignements recueillis dans le cadre de cette étude sont privés et confidentiels. Un numéro de code vous sera attribué, et toutes les informations vous concernant seront identifiées par ce code uniquement. Les données seront conservées dans un cabinet sécurisé ou dans un fichier électronique protégé par mot de passe. Les seules personnes ayant des droits d'accès privilégiés à ces données sont le chercheur principal et les membres de l'équipe de recherche. Après une période ne dépassant pas cinq ans, tous les enregistrements seront effacés et toutes les notes seront déchiquetées et jetées.

Pour toute question à propos de cette étude, veuillez communiquer avec _____.

Nom :	Numéro de téléphone :	Courriel :
<input type="checkbox"/> OUI, j'accepte de participer à la recherche.		<input type="checkbox"/> NON, je refuse de participer à la recherche.
Signature :	Date :	

QUESTIONNAIRE AVANT FORMATION – ENSEIGNANT D'ALS

Nous vous remercions de votre participation à cette étude. Veuillez remplir le questionnaire suivant :

RENSEIGNEMENTS PERSONNELS

Les quatre derniers chiffres de votre numéro de téléphone : _____

Langue maternelle (L1) : _____

Autre(s) langue(s) connue(s) : _____

Années d'expérience à titre d'enseignant d'ALS pour l'éducation des adultes : _____

Nombre d'années auprès de votre employeur actuel : _____

Niveaux CLB enseignés : _____

Nombre de fois où vous avez enseigné le niveau CLB qui fera l'objet d'une intervention dans le cadre de cette étude : _____

CONNAISSANCES TECHNIQUES

Niveau de scolarité atteint le plus élevé (à encercler) : Secondaire / Collège / Université / Maîtrise / Doctorat

Certifications d'ALS obtenues : _____

À l'aide de l'échelle ci-dessous, veuillez indiquer votre niveau de connaissance des *Canadian Language Benchmarks (CLB)* :

1 2 3 4 5 6 7 8 9 10
Limité Complet

À l'aide de l'échelle ci-dessous, veuillez indiquer votre niveau de connaissance du Cadre européen commun de référence pour les langues (CECR) :

1 2 3 4 5 6 7 8 9 10
Limité Complet

À l'aide de l'échelle ci-dessous, veuillez indiquer votre niveau d'aisance à utiliser la technologie dans votre apprentissage :

1 2 3 4 5 6 7 8 9 10
Limité Complet

À l'aide de l'échelle ci-dessous, veuillez indiquer votre niveau de connaissance à propos de l'apprentissage par les tâches :

1 2 3 4 5 6 7 8 9 10
Limité Complet

À l'aide de l'échelle ci-dessous, veuillez indiquer votre niveau de connaissance du Portail d'immigration de Durham :

1 2 3 4 5 6 7 8 9 10
Limité Complet

À l'aide de l'échelle ci-dessous, veuillez indiquer votre niveau de connaissance de la ressource « *Vivre en anglais, découvrir Durham* » :

1 2 3 4 5 6 7 8 9 10
Limité Complet

Les quatre derniers chiffres de votre numéro de téléphone : _____

CONNAISSANCES TECHNIQUES (SUITE)

À l'aide de l'échelle ci-dessous, veuillez indiquer la fréquence à laquelle vous utilisez l'apprentissage par les tâches dans le cadre de vos cours :

1 2 3 4 5 6 7 8 9 10
Jamais Toujours

À l'aide de l'échelle ci-dessous, veuillez indiquer la fréquence à laquelle vous faites des liens d'apprentissage vers la collectivité dans le cadre de vos cours :

1 2 3 4 5 6 7 8 9 10
Jamais Toujours

ATTENTES PERSONNELLES

Qu'attendez-vous de cette formation?

Prendre en considération les questions suivantes :

- En quoi pensez-vous que cette formation puisse contribuer à votre perfectionnement professionnel/professionnalisme?
- Qu'est-ce qui vous a motivé à participer à cette étude?

QUESTIONNAIRE APRÈS FORMATION – ENSEIGNANT D'ALS

Nous vous remercions de votre participation à cette étude. Veuillez remplir le questionnaire suivant après avoir participé à la séance de formation :

Les quatre derniers chiffres de votre numéro de téléphone : _____

CONNAISSANCES TECHNIQUES

À l'aide de l'échelle ci-dessous, veuillez indiquer votre niveau de connaissance des *Canadian Language Benchmarks (CLB)* :

1 2 3 4 5 6 7 8 9 10
Limité Complet

À l'aide de l'échelle ci-dessous, veuillez indiquer votre niveau de connaissance du Cadre européen commun de référence pour les langues (CECR) :

1 2 3 4 5 6 7 8 9 10
Limité Complet

À l'aide de l'échelle ci-dessous, veuillez indiquer quel est selon vous le niveau de similitudes entre les *Canadian Language Benchmarks (CLB)* et le Cadre européen commun de référence pour les langues (CECR) :

1 2 3 4 5 6 7 8 9 10
Limité Complet

À l'aide de l'échelle ci-dessous, veuillez indiquer votre niveau de connaissance à propos de l'apprentissage par les tâches :

1 2 3 4 5 6 7 8 9 10
Limité Complet

À l'aide de l'échelle ci-dessous, veuillez indiquer votre niveau de connaissance du Portail d'immigration de Durham :

1 2 3 4 5 6 7 8 9 10
Limité Complet

À l'aide de l'échelle ci-dessous, veuillez indiquer votre niveau de connaissance de la ressource « *Vivre en anglais, découvrir Durham* » :

1 2 3 4 5 6 7 8 9 10
Limité Complet

RÉACTION PAR RAPPORT AU MATÉRIEL

Quelle est votre première réaction face au projet d'apprentissage qui fera office de projet pilote dans votre cours d'ALS?

Les quatre derniers chiffres de votre numéro de téléphone : _____

RÉACTION PAR RAPPORT AU MATÉRIEL (SUITE)

De quelle aide pensez-vous avoir besoin pour appliquer cette approche d'apprentissage dans vos cours?

Avez-vous d'autres questions/préoccupations pour le moment?

QUESTIONNAIRE AVANT (AVANT LE BLOC D'APPRENTISSAGE) – APPRENANT D'ALS
(LE FORMAT DE RÉPONSE PEUT ÊTRE ÉCRIT OU ORAL, SELON LES BESOINS DE L'APPRENANT)

Nous vous remercions de votre participation à cette étude. Veuillez remplir que questionnaire suivant :

RENSEIGNEMENTS PERSONNELS

Les quatre derniers chiffres de votre numéro de téléphone : _____

Âge : _____ Sexe : _____

Pays d'origine : _____ Temps au Canada : _____

Langue maternelle (L1) : _____

Autre(s) langue(s) connue(s) : _____

Niveau CLB : _____

Avez-vous déjà suivi des cours d'ALS au Canada? Non Oui

Si oui, veuillez indiquer les cours suivis : _____

PROFIL D'APPRENANT

À l'aide de l'échelle ci-dessous, veuillez indiquer votre niveau d'aisance à utiliser la technologie :

1 2 3 4 5 6 7 8 9 10
Limité Complet

À l'aide de l'échelle ci-dessous, veuillez indiquer votre niveau de connaissance de l'anglais :

1 2 3 4 5 6 7 8 9 10
Limité Complet

À l'aide de l'échelle ci-dessous, veuillez indiquer votre niveau d'aisance en conversation anglaise.

1 2 3 4 5 6 7 8 9 10
Limité Complet

À l'aide de l'échelle ci-dessous, veuillez indiquer votre niveau d'aisance à passer une commande au restaurant.

1 2 3 4 5 6 7 8 9 10
Limité Complet

À l'aide de l'échelle ci-dessous, veuillez indiquer si vous aimez l'apprentissage de l'anglais à l'école.

1 2 3 4 5 6 7 8 9 10
Pas du tout Beaucoup

À l'aide de l'échelle ci-dessous, veuillez indiquer votre niveau de connaissance du Portail d'immigration de Durham :

1 2 3 4 5 6 7 8 9 10
Limité Complet

QUESTIONNAIRE AVANT (AVANT LE BLOC D'APPRENTISSAGE) – APPRENANT D'ALS PAGE 2
(LE FORMAT DE RÉPONSE PEUT ÊTRE ÉCRIT OU ORAL, SELON LES BESOINS DE LA L'APPRENANT)

Les quatre derniers chiffres de votre numéro de téléphone : _____

Quels sont les sujets que vous aimeriez connaître à propos de ce cours qui seraient susceptibles de vous aider à interagir avec la collectivité?

Comment pouvons-nous vous aider à apprendre l'anglais?

Que devrions-nous savoir à propos de vous, en tant qu'apprenant?

QUESTIONNAIRE APRÈS (APRÈS LE BLOC D'APPRENTISSAGE) – APPRENANT D'ALS
(LE FORMAT DE RÉPONSE PEUT ÊTRE ÉCRIT OU ORAL, OU ENCORE FILMÉ, SELON LES BESOINS DE L'APPRENANT)

Les quatre derniers chiffres de votre numéro de téléphone : _____

PROFIL D'APPRENANT

À l'aide de l'échelle ci-dessous, veuillez indiquer votre niveau de connaissance de l'anglais après le bloc d'apprentissage :

	1	2	3	4	5	6	7	8	9	10
	Limité									Complet

À l'aide de l'échelle ci-dessous, veuillez indiquer votre niveau d'aisance en conversation anglaise après le bloc d'apprentissage.

	1	2	3	4	5	6	7	8	9	10
	Limité									Complet

À l'aide de l'échelle ci-dessous, veuillez indiquer votre niveau d'aisance à passer une commande au restaurant.

	1	2	3	4	5	6	7	8	9	10
	Limité									Complet

À l'aide de l'échelle ci-dessous, veuillez indiquer si vous aimez l'apprentissage de l'anglais à l'école.

	1	2	3	4	5	6	7	8	9	10
	Pas du tout									Beaucoup

À l'aide de l'échelle ci-dessous, veuillez indiquer votre niveau de connaissance du Portail d'immigration de Durham :

	1	2	3	4	5	6	7	8	9	10
	Pas du tout									Beaucoup

À l'aide de l'échelle ci-dessous, veuillez indiquer si vous aimez l'approche par les tâches employée.

	1	2	3	4	5	6	7	8	9	10
	Pas du tout									Beaucoup

À l'aide de l'échelle ci-dessous, veuillez indiquer si vous envisagez utiliser vous-même le Portail d'immigration de Durham à l'avenir.

	1	2	3	4	5	6	7	8	9	10	
	Probablement pas							Très probablement			

Quels sont les avantages de l'apprentissage par les tâches?

Quels sont les désavantages de l'apprentissage par les tâches?

Quelles suggestions feriez-vous aux futurs enseignants pour vous aider à apprendre l'anglais?

GROUPE DE DISCUSSION – APPRENANTS D’ALS

INTERVENTIONS APRÈS LE COURS

FORMAT DE RÉPONSE : ENTREVUE ORALE (FILMÉE SUR VIDÉO)

Questions possibles :

- Avez-vous aimé ce bloc d'apprentissage? Qu'avez-vous aimé/pas aimé de ce bloc?
- Vous a-t-il été utile pour apprendre l'anglais? Pourquoi ou pourquoi pas?
- Vous sentez-vous plus à l'aise se passer une commande au restaurant? Pourquoi ou pourquoi pas?
- Qu'avez-vous appris à propos de la restauration de la région de Durham?
- Que pensez-vous du Portail d'immigration de Durham?
- Visitez-vous de nouveau par vous-même le site Web du Portail d'immigration de Durham?
- Quelles suggestions pourriez-vous faire à vos enseignants pour vous aider à apprendre l'anglais?
- Selon vous, quelles informations importantes doivent se retrouver sur le site Web du Portail d'immigration?
- Avez-vous d'autres commentaires à faire pour le moment?

GROUPE DE DISCUSSION – ENSEIGNANTS D'ALS

(INTERVENTIONS APRÈS LE COURS)

FORMAT DE RÉPONSE : ENTREVUE ORALE (FILMÉE SUR VIDÉO)

Questions possibles :

- Avez-vous aimé enseigner à l'aide de l'apprentissage par les tâches?
- Pensez-vous que les étudiants ont aimé apprendre à l'aide de cette approche?
- Quelles observations avez-vous faites en cours lors de ce projet?
- Avez-vous aimé travailler avec le Portail d'immigration de Durham?
- En quoi pensez-vous que ce projet puisse influencer sur l'intégration des apprenants dans la collectivité?
- En quoi pensez-vous que ce projet puisse influencer sur l'apprentissage d'une langue?
- À quels défis avez-vous dû faire face lors de l'utilisation du portail, le cas échéant? Comment les avez-vous résolus?
- Quels sont les avantages possibles liés à cette approche d'apprentissage?
- Quels sont les désavantages possibles liés à cette approche d'apprentissage?
- Décrivez votre croissance professionnelle au cours de ce projet.
- Quelles suggestions feriez-vous aux autres enseignants cherchant à reproduire cette étude?
- Avez-vous d'autres commentaires à faire pour le moment?

Nous vous remercions de votre participation à cette étude. Veuillez répondre aux questions suivantes par écrit. Des instructions vous sont fournies afin de vous aider dans vos réflexions. Ces questions établiront également la structure d'une entrevue subséquente filmée.

1) Quels sont votre nom et votre titre? Pour quel organisme travaillez-vous?

2) Comment vous est venue l'idée de créer un portail pour les nouveaux arrivants?

Instructions :

- Comment l'idée du Portail d'immigration de Durham a-t-elle germée?
- Quels sont les principaux objectifs du portail?

3) Comment avez-vous conceptualisé le portail?

Instructions :

- Qui a été consulté lors de la conceptualisation du portail?
- Comment avez-vous choisi les éléments à inclure sur le portail?
- Quel est le public cible du portail?

4) Comment avez-vous développé le portail?

Instructions :

- Comment avez-vous décidé d'aller de l'avant avec la création de la plateforme Web?

5) Comment avez-vous procédé aux essais ou à la création d'un projet pilote du portail? Des modifications ont-elles été nécessaires?

Instruction :

- Qu'avez-vous appris lors de ce processus?

6) Comment gérez-vous la maintenance du portail?

Instruction :

- Comment gardez-vous à jour le contenu du portail?

7) Comment mesurez-vous les résultats?

Instructions :

- Avez-vous mis en place des protocoles?

8) Y a-t-il d'autres aspects dont vous souhaiteriez parler?

Instructions :

- Y a-t-il eu des moments difficiles ou étonnants que vous souhaiteriez partager?
- Aimerez-vous ajouter autre chose?

CONSEIL SCOLAIRE DU DISTRICT DE DURHAM
DEMANDE DE RECHERCHE EXTERNE

Nom :	Date :
Adresse :	Tél. (Rés.) :
	Tél. (Trav.) :
Poste :	
Établissement ou agence :	Tél. :

Veillez cocher ce qui s'applique :

Thèse de premier cycle

Thèse de maîtrise

Thèse de doctorat

Projet parrainé à l'externe

Autre :

1. Titre du projet de recherche :

2. Objectifs de la recherche :

3. Avantages pratiques de la recherche ou de la contribution à :

a) Conseil scolaire du district de Durham :

b) Connaissances pédagogiques :

4. Collecte de données :

a) Sujets :	Étudiants	Niveau	Numéro	Temps requis
		Niveau	Numéro	Temps requis
		Niveau	Numéro	Temps requis

Enseignants

Autre membre du personnel

b) Installations requises :

c) Équipement requis :

d) Aide requise :

e) Autres ressources requises :

f) Autres Conseils impliqués :

g) Instruments (dresser la liste de tous les tests, questionnaires et mesures à utiliser et en joindre des exemplaires) :

h) Écoles particulières préférées (le cas échéant) :

i) Autres circonstances, établissements ou arrangements spéciaux :

5. Méthodes d'investigation/d'étude :

a) Méthode/processus :

b) Informations requises tirées des dossiers scolaires :

c) Obtention du consentement parental (décrivez) :

d) Dispositions pour la préparation des sujets :

e) Type d'analyse :

6. Délai :

- a) Début de la collecte de données :
- b) Fin de la collecte de données :
- c) Date prévue de présentation de rapport au Comité de recherche externe :

7. Commentaires :

- a) À l'attention des participants et/ou des écoles participantes :
- b) Aux parents (le cas échéant) :
- c) Aux responsables de l'éducation et/ou au système scolaire :
- d) Plans de publication :

J'ai reçu et lu les Procédures de recherches du Conseil scolaire du district de Durham et je consens à respecter leurs exigences si toutefois ma candidature est acceptée.

Signature du chercheur

Ceci a pour objet de certifier que la solidité académique du projet de recherche ci-dessus décrit a bel et bien été vérifiée. J'ai pris en considération les questions éthiques, juridiques et morales soulevées par la proposition.

Personne-ressource (p. ex., un professeur superviseur, un directeur d'un organisme)

Nom de l'organisme

À RENVOYER À :

**À l'attention de : secrétaire administrative
Responsabilité et évaluation
Conseil scolaire du district de Durham
1e étage, 400 Taunton Road East
WHITBY, Ontario L1R 2K6**

**VEUILLEZ INCLURE SEPT (7) EXEMPLAIRES PLUS L'ORIGINAL DE LA DEMANDE
ET TOUTE LA DOCUMENTATION CONNEXE.**